

REPUBLIC OF MACEDONIA

CIVIL AVIATION
AGENCY

AERONAUTICAL INFORMATION
SERVICE

Bosfor 7, Mralino 1041 Ilinden



АГЕНЦИЈА ЗА ЦИВИЛНО
ВОЗДУХОПЛОВСТВО

СЛУЖБА ЗА ВОЗДУХОПЛОВНИ
ИНФОРМАЦИИ

Босфор 7, Мралино 1041 Илинден

РЕПУБЛИКА МАКЕДОНИЈА

Phone: (389) 2 314 81 59, 314 81 63
Telefax: (389) 2 311 20 26
AFTN: LWSKYOYX

AMD AIP 56
AIRAC 17 MAR 2016

EFFECTIVE DATE
СТАПУВА ВО СИЛА НА
26 MAY 2016 at 1800 UTC

CONTENTS	СОДРЖИНА
Application of New Magnetic Variation	Примена на нова магнетска варијација

Insert following pages or charts Вметни ги следниве страници или карти		Destroy following pages or charts: Уништи ги следниве страници или карти:	
ENR		ENR	
• ENR 1.5-3/1.5-4	14 SEP 1995/26 MAY 2016	• ENR 1.5-3/1.5-4	14 SEP 1995/01 NOV 2004
• ENR 1.6-3/1.6-4	15 AUG 2015/26 MAY 2016	• ENR 1.6-3/1.6-4	15 AUG 2015
• ENR 4.1-1/4.1-2	26 MAY 2016/01 OCT 1996	• ENR 4.1-1/4.1-2	01 AUG 2012/01 OCT 1996
AD		AD	
• LWOH 1/2	26 MAY 2016/15 DEC 2014	• LWOH 1/2	15 NOV 2013/15 DEC 2014
• LWOH 7/8	15 NOV 2013/26 MAY 2016	• LWOH 7/8	15 NOV 2013
• LWOH 9/10	26 MAY 2016	• LWOH 9/10	15 NOV 2013/15 JAN 2016
• LWOH 11/12	15 NOV 2013/26 MAY 2016	• LWOH 11/12	15 NOV 2013/15 JAN 2016
• LWOH 2.24-3/2.24-4	26 MAY 2016	• LWOH 2.24-3/2.24-4	05 APR 2012
• LWOH 2.24-5/2.24-6	26 MAY 2016	• LWOH 2.24-5/2.24-6	01 JUN 2000/14 SEP 1995
• LWOH 2.24-7/2.24-8	26 MAY 2016	• LWOH 2.24-7/2.24-8	16 JUL 1998/14 SEP 1995
• LWOH 2.24-9/2.24-10	26 MAY 2016	• LWOH 2.24-9/2.24-10	28 OCT 2004/14 SEP 1995
• LWOH 2.24-11/2.24-12	26 MAY 2016	• LWOH 2.24-11/2.24-12	27 AUG 2009
• LWOH 2.24-13/2.24-14	26 MAY 2016	• LWOH 2.24-15/2.24-16	28 OCT 2004/14 SEP 1995
• LWOH 2.24-15/2.24-16	26 MAY 2016	• LWOH 2.24-17/2.24-18	28 OCT 2004/14 SEP 1995
• LWOH 2.24-17/2.24-18	26 MAY 2016	• LWOH 2.24-17A/2.24-18A	27 AUG 2009
• LWOH 2.24-19/2.24-20	26 MAY 2016	• LWOH 2.24-19/2.24-20	16 JUL 1998/14 SEP 1995
• LWOH 2.24-21/2.24-22	26 MAY 2016	• LWOH 2.24-21/2.24-22	16 JUL 1998/14 SEP 1995
• LWOH 2.24-23/2.24-24	26 MAY 2016	• LWOH 2.24-23/2.24-24	16 JUL 1998/14 SEP 1995
• LWSK 1/2	26 MAY 2016/15 JAN 2016	• LWSK 1/2	01 DEC 2012/15 JAN 2016
• LWSK 7/8	15 JUL 2013/26 MAY 2016	• LWSK 7/8	15 JUL 2013
• LWSK 11/12	15 DEC 2014/26 MAY 2016	• LWSK 11/12	15 DEC 2014/15 JAN 2016

Insert following pages or charts Вметни ги следниве страници или карти		Destroy following pages or charts: Уништи ги следниве страници или карти:	
• LWSK 2.24-3/2.24-4	26 MAY 2016	• LWSK 2.24-3/2.24-4	25 AUG 2011
• LWSK 2.24-5/2.24-6	26 MAY 2016	• LWSK 2.24-5/2.24-6	15 JUL 2013/25 AUG 2011
• LWSK 2.24-7/2.24-8	26 MAY 2016	• LWSK 2.24-7/2.24-8	12 JUL 2001/14 SEP 1995
• LWSK 2.24-9/2.24-10	26 MAY 2016	• LWSK 2.24-9/2.24-10	11 DEC 2014/28 JUL 2011
• LWSK 2.24-11/2.24-12	26 MAY 2016	• LWSK 2.24-11/2.24-12	11 DEC 2014/28 JUL 2011
• LWSK 2.24-13/2.24-14	26 MAY 2016	• LWSK 2.24-13/2.24-14	28 JUL 2011
• LWSK 2.24-15/2.24-16	26 MAY 2016	• LWSK 2.24-15/2.24-16	28 JUL 2011
• LWSK 2.24-17/2.24-18	26 MAY 2016	• LWSK 2.24-17/2.24-18	29 NOV 2001/14 SEP 1995
• LWSK 2.24-19/2.24-20	26 MAY 2016	• LWSK 2.24-19/2.24-20	29 SEP 2005/14 SEP 1995
• LWSK 2.24-25/2.24-26	26 MAY 2016	• LWSK 2.24-25/2.24-26	29 SEP 2005

**The following NOTAM Series A are incorporated in AIP/Следните NOTAM-и серија А се вклучени во AIP:
0023/02, 0024/02, 0055/02, 0458/02, 0284/04, 0285/04, 0286/04, 0413/15, 0414/15**

- c. on second arrival over the fix, turn right in the case of right hand pattern or turn left in the case of left hand pattern and follow established holding procedure.

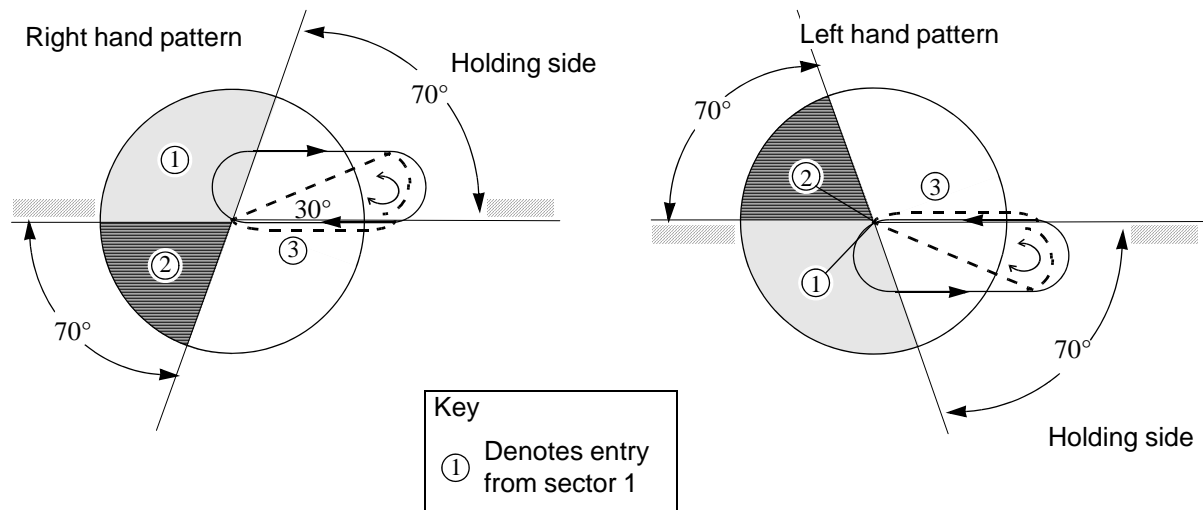


Diagram showing entry procedure

1.5.6 Sector 2 - Offset Entry

- Having reached the fix, turn to an outbound heading making an angle of 30° or less from the published or assigned inbound track on the holding side, and maintain this track for the appropriate period of time and/or until the appropriate DME distance is attained;
- then turn right in the case of a right hand pattern or turn left in the case of a left hand pattern onto the published or assigned inbound track, and follow the established holding procedure

1.5.7 Sector 3 - Direct Entry

Having reached the fix, turn right in the case of right hand pattern or left in the case of a left hand pattern, and follow the established holding procedure.

1.5.8 Conduct in the Holding Procedure

1.5.6 Сектор 2 - страничен влез

-
-

1.5.7 Сектор 3 - директен влез

1.5.8 Постапки во холдинг процедури

ENGLISH

MACEDONIAN

Having entered the holding pattern on the second and subsequent arrivals over the fix, execute a turn onto the outbound track in the prescribed direction which will most appropriately position the aircraft for the beginning of a turn onto published or assigned inbound time or distance. Then turn in the prescribed direction onto the published or assigned inbound track, and continue inbound to fix.

1.5.9 Departing from the Holding Pattern

When clearance is received to depart from the holding pattern, the pilot shall adjust his flight within the limits of the established holding procedure in order to leave the holding point at the time specified in the clearance.

1.5.10 List of Holding procedures

For IFR flights in controlled airspace the holding procedures are listed in the Table 1.

For holding procedures exclusively applied in connection with approach procedures see relevant chart in MAP section.

1.5.9 Напуштање на холдинг шема

1.5.10 Листа на холдинг процедури

Holding Point	Inbound Track MAG	MIN HLDG ALT m(ft) MSL	Turn	Special Regulations
Ohrid NDB - IZD	197°	2450 (8000)	Left	MAX IAS 220 kt
Skopje VOR	161°	1850 (6000)	Left	MAX IAS 220 kt
*Skopje VOR/DME	341°	2150 (7000)	Right	MAX IAS 220 kt
Skopje VOR/DME	016°	1850 (6000)	Right	MAX IAS 230 kt (CAT C, D)
**NDB/DME - PEP	147°	Min: FL 150	Right	MAX IAS M0.83 MAX FL370
*** Skopje VOR/DME	327°	Min: FL 150	Right	

Arrivals are protected in accordance to aircraft in holding pattern as follows:

- DEP and ARR from Straight in Radial 161° from SKJ - VOR, 29 NM
 - DEP and ARR from TETOV Point, Radial 271° from SKJ - VOR, 29 NM
 - ARR from SARAX Point, Radial 281° from SKJ - VOR, 35NM
- * The holding Basic Area is protected up to Max FL 160. All Standard Departure
- **En - Route holding over PEP - NDB/DME established for purpose of providing entry clearance from neighboring ATC unit. Inbound track 147 is permitted only.
- *** In case of telephone communication failure expect ENR holding overhead SKJ VOR/DME.

ENGLISH

MACEDONIAN

1.6.1.3.1.2 The radar controller will inform pilots about the termination of radar service. Exception are occasions when exists assurance that the radar failure will be of a very limited duration.

1.6.1.3.2 Radio failure

1.6.1.3.2.1 The radar controller shall establish whether the aircraft radio receiver is working by instructing the pilot to carry out a turn or turns. If the turns are observed the radar controller will continue to provide radar service to the aircraft.

1.6.1.3.2.2 If the aircraft' radio is completely unserviceable the pilot should carry out the procedures for radio failure in accordance with ICAO provisions. If radar identification has already been established the radar controller will vector other identified aircraft clear of its track until such time as the aircraft leaves radar cover.

1.6.1.4 Graphic portrayal of area of radar coverage.

1.6.1.4

Under construction.

1.6.2 Secondary surveillance radar (SSR)

1.6.2 Секундарен надзорен радар (SSR)

1.6.2.1 General.

1.6.2.1

The carriage of the serviceable transponder capable of replying to Mode A and C is compulsory for all aircraft operating in Class C and D airspace within FIR Skopje. An exemption from observing this rule may be granted for a particular flight provided that the request is made prior such flight. The request can be made by telephone to the authority having jurisdiction over the airspace concerned.

1.6.2.2 Emergency Procedures

1.6.2.2.1 Except when encountering a state of emergency, pilots shall operate transponders and select modes and codes in accordance with ATC instructions. In particular, when entering Skopje FIR, UIR pilots who have already received specific instructions from ATC concerning the setting of the transponder shall maintain that setting unless otherwise instructed.

1.6.2.2.2 If the pilot of an aircraft encountering a state of emergency has previously been directed by ATC to operate the transponder on a specific code this code setting shall be maintained until otherwise advised.

1.6.2.2.3 In all other circumstances, the transponder shall be set to mode A/3 code 7700. Notwithstanding the procedure in 1.6.2.2.1 above, a pilot may select mode #A, code 7700 whenever the nature of the emergency is such that this appears to be the most suitable course of action.

ENGLISH

MACEDONIAN

Note: Continuous monitoring of responds on Mode A/3, Code 7700 is provided.

1.6.2.3 Air-ground communication failure and unlawful interference procedures

1.6.2.3.1 Air-ground communication failure procedure.

In the event of an aircraft radio receiver failure a pilot shall select Mode A/3 code 7600 and follow established procedures, subsequent control the aircraft will be based on those procedures.

1.6.2.3.2 Unlawful interference procedure

Pilot of aircraft in flight subject to unlawful interference shall endeavor to set the transponder to Mode A/B, Code 7500 to make the situation known unless the circumstances warrant the use of Mode A/B, code 7700.

Note: Mode A, Code 7500 is permanently monitored.

1.6.2.4 SSR Codes for special purposes ATS surveillance services and procedures

1.6.2.4.1 The following codes are used for designated flights:

- Code 2000 is always set by pilot in command of a controlled flight unless otherwise instructed by the ATC unit.
- Code 7000 is always set by pilot in command of an uncontrolled VFR flight unless otherwise instructed by the ATC/FIS unit.

1.6.2.5 ACAS Procedures

1.6.2.5.1 Responsibility during Airborne Collision Avoidance System (ACAS) operation within the airspace of FIR Skopje.

When a pilot deviates from an air traffic clearance or instruction in response to an ACAS resolution advisory the air traffic control service is not responsible for preventing collisions until the flight path is returned to the limits of air traffic control clearance or instructions.

1.6.2.6 System of SSR Code assignment

Codes are assigned according to ORCAM.

1.6.2.7 Graphical portrayal of area of SSR coverage

See "ATC Surveillance Minimum Flight Altitude" chart

ENR 4 RADIO NAVIGATION AIDS/SYSTEMS

ENR 4 РАДИОНАВИГАЦИОНИ СРЕДСТВА/СИСТЕМИ

ENR 4.1 Radio navigation aids - en-route

ENR 4.1 Рутни радио навигациони средства

Station	Service	Call Sign or Identification	EM	Transmits		Receives		Hours (UTC)	Co-Ordinates	Location		Operating Authority And Remarks
				KHz	MHz	KHz	MHz			GEO	NM	
OHRID	NDB/DME	IZD	NON A2A/ V7D	432	CH 17X			H24	412034N 0204914E DME 412035N 0204914E	023	9.50	FM THR 19 Range 50 NM DME Range 25NM Without coverage between 218° CW and 123° (orbit 25NM, H=10000 feet QNH) ELEV 858 M
OHRID	DVOR/DME	OHR	A9W/V7D		112.50/ CH 72X			H24	411021N 0204411E	212	0.51	FM ARP Coverage 25 NM ELEV 705 M
PRILEP	NDB/DME	PEP	NONA2A/ V7D	297	CH 84Y			H24	412016N 0212655E			Range 80 NM On heading 027° (AWY N731) the NDB has a coverage of only 25NM at FL110
SKOPJE	VOR/DME	SKJ	A9W/V7D		112.80/ CH 75X			H24	415606N 0213750E	165	0.97	FM THR 34 Coverage 50 NM ELEV 240 M
SINKO	VOR/DME	SIN	A9W/V7D		111.45/ CH 51Y			H24	415851N 0222156E	088	33.33	FM ARP Coverage 60 NM/FL500 ELEV 1186 M Unusable in sector 278° -348° below FL130

INTENTIONALLY LEFT BLANK

AD 2 АЕРОДРОМИ - ОХРИД**AD 2.1 Аеродромски индикатор за место и име**

LWOH – Аеродром „Св. Апостол Павле“ Охрид

AD 2.2 Аеродромски географски административни податоци

AD ICAO код: LWOH
 AD IATA код: OHD
 AD Референтна точка: 41°10'48"N 020°44'32"E
 ARP локација: Во центарот на ПСП
 Град: Охрид
 Правец и оддалеченост на ARP од центарот на градот: 10km северозападно
 Надморска височинана: 700 м
 Референтната температура: 29°C, Август
 Магнетна варијација: 4°E (2013)
 Администрација на аеродромот: ТАВ Македонија ДООЕЛ

Поштенска адреса:

ТАВ Македонија ДООЕЛ Петровец
 Аеродром „Св. Апостол Павле“
 Охрид
 П.Ф. 134 Охрид 6000
 Република Македонија

Телефон: ++389 46 252-820 / 252-821
 Факсимил: ++389 46 252-840
 SITA: OHDAPXH
 Електронска пошта: ops@tav.aero
 ohdairport@tav.aero

Интернет страница: www.airports.com.mk

Тип на дозволен сообраќај: IFR / VFR

ICAO Анекс 14 категорија: 4D, CAT I

Географска локација на аеродромот:

Југозападен дел од Република Македонија, на север од северниот брег на Охридското езеро, во атарот на селата Горенци и Оровник (во месностите Урека, Волниште, Кадица, Лаг и Тапанки). Во однос на градот Охрид, локацијата (референтната точка на аеродромот) се наоѓа на растојание од десет километри од центарот на градот, во северозападна насока према 327° во однос на географскиот север. Јужно од дефинираната локација, на околу 650m, преку месноста Тапанки, се наоѓа самиот северен брег на Охридското Езеро. Сообраќајното поврзување на аеродромот е овозможено единствено преку патниот сообраќај (патна инфраструктура), преку маги-стралниот пат М4 (Е65) Скопје - Кичево - Охрид, со следните патни растојанија: 10km од Охрид, 10km од Струга, 50km од Кичево, 70km од Битола, 105km од Прилеп, 160km од Скопје.

AD 2 AERODROMES - OHRID**AD 2.1 Aerodrome location indicator and name**

LWOH – Ohrid “St. Paul The Apostle” Airport

AD 2.2 Aerodrome geographical and administrative data

AD ICAO code: LWOH
 AD IATA code: OHD
 AD Reference point: 41°10'48"N 020°44'32"E
 ARP site: Center of RWY
 City: Ohrid
 Direction and distance of ARP from centre of the city: 10km Northwest
 Elevation: 700 m
 AD REF temperature: 29°C AUG
 Magnetic variation: 4°E (2013)
 Airport Administration: TAV Macedonia DOOEL

Postal Address:

TAV Macedonia DOOEL
 Skopje Alexander the Great Airport
 1043 Petrovec
 Republic of Macedonia

Phone: ++389 46 252-820 / 252-821
 Fax: ++389 46 252-840
 SITA: OHDAPXH
 E-mail: ops@tav.aero
 ohdairport@tav.aero
 Web site: www.airports.com.mk

Type of traffic permitted: IFR/VFR

ICAO Annex 14 category: 4D, CAT I

Geographical location of the aerodrome:

South-western part of Republic of Macedonia, north of the northern shore of Ohrid Lake, in the vicinity of the villages Gorenci and Orovnik (in the localities of Ureka, Volnishte, Kadica, Lag and Tapanki). In terms of the city of Ohrid, the airport site (Airport Reference Point) is on a distance of about ten kilometers from the downtown, in northwest direction towards 327°, in terms to the geographic North. South of the defined location, about 650m through Tapanki locality, is the northern shore of Ohrid Lake. The traffic connecting of the airport is possible only through road traffic (road infrastructure) through M4 motorway (E65) Skopje - Kicevo - Ohrid, with the following travel distances: 10km from Ohrid, 10km from Struga, 50km from Kicevo, 70km from Bitola, 105km from Prilep, 160km from Skopje.

Забелешки:

Нема

Remarks:

NIL

AD 2.3 Работно време

СЛУЖБА РАБОТНО ВРЕМЕ

AD:	Ден	Час
	1, 2, 3, 4, 5, 6,	07:00-15:00
	7	06:00-14:00

Времињата се UTC.

Оперирање на воздухоплови надвор од работното време е можно само по претходно добиено одобрение од страна на аеродромскиот оператор, на барање на превозникот преку SITA системот, факсимил или електронска пошта, во склад со аеродромските можности и капацитети.

SITA: OHDAPXH
 Факс: ++389 46 252-840
 E-mail: ops@tav.aero
 dutyohd@tav.aero

APP/TWR/ARO	Ден	Час
	1, 2, 3, 4, 5, 6,	07:00-15:00
	7	06:00-14:00

Времињата се UTC.

Оперирање на воздухоплови надвор од работното време е можно само по претходно добиено одобрение преку AFTN системот, на адреса: LWOHZPZX

MET OBS	Ден	Час
	1, 2, 3, 4, 5, 6,	07:00-15:00
	7	06:00-14:00

Времињата се UTC.

Оперирање на воздухоплови надвор од работното време е можно само по претходно добиено одобрение преку AFTN системот, на адреса: LWOHYMYX

MET FCST

Услугата не е достапна (одговорна служба за подготовка на прогнози LWSK H24)

AD 2.4 Аеродромски услуги и капацитети

Карго услуги и капацитети:

Карго складиште 500m²;
 Вилушкар 2.5t
 Транспортна трака за помали пратки
 Подготовка и дистрибуција на AWB
 Камионски транспорт

Гориво за воздухоплови: JET -A1

Масло за воздухоплови: нема

Опрема за полнење на гориво:

2 камионски цистерни од по 25,000 лит.;

Опрема и средства за одмрзнување:

Возило за одмрзнување
 FSM, GS 800
 Type II Fluid / 50% & 100%
 Clariant - Safewing MP II
 1951 air

AD 2.3 Operational hours

SERVICE WORKING HOURS

AD:	Day	Hours
	1, 2, 3, 4, 5, 6,	07:00-15:00
	7	06:00-14:00

Times are UTC.

Operating out of aerodrome working hours can be performed only with prior grant (confirmation) obtained from the airport authorities according to the available airport facilities, required from airline via one of the next ways:

SITA: OHDAPXH
 Fax: ++389 46 252-840
 E-mail: ops@tav.aero
 dutyohd@tav.aero

APP/TWR/ARO	Day	Hours
	1, 2, 3, 4, 5, 6,	07:00-15:00
	7	06:00-14:00

Times are UTC.

Operating out of working hours can be performed only with prior permission via AFTN, on address: LWOHZPZX

MET/OBS	Day	Hours
	1, 2, 3, 4, 5, 6,	07:00-15:00
	7	06:00-14:00

Times are UTC.

Operating out of working hours can be performed only with prior permission via AFTN, on address: LWOHYMYX

MET FCST

Service not AVBL (Office responsible for forecast preparation LWSK H24)

AD 2.4 Handling services and facilities

Cargo-handling facilities:

Cargo Store 500 sq.m
 1 fork lifts 2,5 t
 1 powered mobile conveyor for small ULD
 Forwarding and preparing of AWB
 Truck transport

Fuel grades: JP - 1

Oil Grades: nil

Refueling facilities

and limitations: 2 truck cisterns capacity 25,000 liteps each

De-icing facilities:

1 De/Anti Icing Vehicle, FSM,
 GS 800
 Anti-icing Type II Fluid/100
 Type II Fluid / 50% & 100%
 Clariant - Safewing MP II 1951
 air

Приоритет на чистење:

- полетно-слетна патека и свртници
- една од спојните рулни патеки (А или Б)
- делот од платформата пред терминал
- ILS и PAPI области и пристапни патишта
- другата спојна рулна патека (А или Б)
- преостанатиот дел од платформата
- останатите оперативни површини

AD 2.8 Платформи, рулни патеки и точки на проверка

Платформа на патнички терминал:

- димензии: 250m должина, 75m ширина;
- површина: асфалт
- носивост: PCN 76/F/B/X/T

Оддалечена платформа:

- димензии: 170m должина, 103m ширина;
- површина: асфалт
- носивост: PCN 76/F/B/X/T

Рулни патеки:

Рулни патеки Taxiways	Широчина (m) Width (m)	Површина Surface	Јакост Strength
A	23	ASPH Асфалт	PCN 76/F/B/X/T
B	23	ASPH Асфалт	PCN 76/F/B/X/T
C	23	ASPH Асфалт	PCN 76/F/B/X/T
D	23	Concrete Бетон	PCN 76/F/B/X/T

Точки на проверка:

- За VOR: нема
- За висиномер: нема
- За INS: нема

Clearing priorities:

- runway
- one of the rapid taxiways (A or B)
- part of the apron in front of the terminal
- ILS and PAPI areas and approach roads
- the other rapid taxiway
- the rest of the apron
- the rest movement areas

AD 2.8 Aprons, taxiways and check locations data

Passenger terminal apron:

- dimension: 250m length, 75m width;
- surface: ASPH
- strength: PCN 76/F/B/X/T

Remote apron:

- dimension: 170m length, 103m width;
- surface: ASPH
- strength: PCN 76/F/B/X/T

Taxiways

VOR checkpoint location:

- Altimeter: NIL
- VOR: NIL
- INS: NIL

AD 2.9 Систем за водење и контрола по маневарски површини и сигнализација

Рулање и паркирање на воздухоплови:

На пристанишната платформа (на патничкиот терминал и оддалечената) се обележани 8 паркинг позиции (од 1 до 8) за авиони од комерцијалната авијација и 5 паркинг позиции (од G1 до G5) за авиони од генералната авијација (види Aircraft parking / docking chart ICAO, LWON AD 2.24-5). Пристапот кон сите паркинг позиции се врши од рулните патеки, следејќи ги жолтите водечки линии. Во зависност од моменталните услови на аеродромот, воздухопловите можат да бидат паркирани и надвор од обележаните паркинг позиции, за нивна полесна, побрза и поедноставна опслуга. Воздухопловите секогаш се водени со возило FOLLOW ME до позицијата за паркирање, а се паркираат од страна на паркер, со рачни сигнали.

AD 2.10 Аеродромски препреки

ILS GP Антена:

- Географски координати:
41°10'18"N 020°44'14"E
- 270m од RWY THR 01 во насока на ARP
- 120m западно од RWY централната линија
- Висина: 6m над нивото на почвата

ILS LLZ Антена:

- Географски координати:
41°11'36"N 020°44'53"E
- 280m од RWY THR 19 во спротивна насока од ARP, на продолжената RWY централна линија (кон север)
- Висина: 4m над нивото на почвата

DVOR/DME Антена:

- Географски координати:
41°10'21"N 020°44'11"E
- 350m од RWY THR 01 во насока на ARP
- 230m западно од RWY централната линија
- Висина: 9m над нивото на почвата

AD 2.11 Метеоролошки информации

Метеоролошка канцеларија:	Скопје, во Охрид има само набљудувачка станица
Работно време:	24 часа
Канцеларија одговорна за TAF:	Аеронаутичка метеоролошка канцеларија Скопје
Интервал на издавање:	6 часа
Тип на прогноза при слетување:	Нема

AD 2.9 Surface movement guidance and control system and marking

Aircraft taxiing and parking:

At the apron (passengers terminal apron and remote apron) there are 8 marked aircraft stands (from 1 to 8) for commercial aviation aircraft and 5 marked aircraft stands (from G1 to G5) for general aviation aircraft. Approach to all stands from taxiways, following the yellow lines. Depending on the current conditions at the airport, the aircraft can be parked outside the marked stands, for their lighter, faster and simpler handling. Aircraft are always guided by FOLLOW ME vehicle to the parking position. The guidance principles are according to the marshalls hand signals.

AD 2.10 Aerodrome obstacles

ILS GP Antenna:

- Geographical coordinates:
41°10'18"N 020°44'14"E
- 270m from RWY THR 01 toward ARP
- 120m west of RWY Centerline
- Height: 6m AGL

ILS LLZ Antenna:

- Geographical coordinates:
41°11'36"N 020°44'53"E
- 280m from RWY THR 19 in the opposite direction to ARP, on the extended RWY Centerline (to the north)
- Height: 4m AGL

DVOR/DME Antenna:

- Geographical coordinates:
41°10'21"N 020°44'11"E
- 350m from RWY THR 01 toward ARP
- 230m west of RWY Centerline
- Height: 9m AGL

AD 2.11 Meteorological information provided

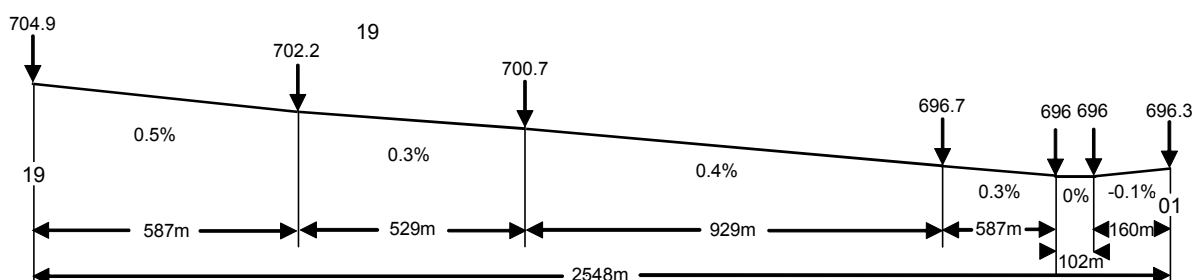
Aeronautical Meteo Office:	Skopje, at Ohrid Airport there is only an observer station
Hours of service:	H24
Office responsible for TAFs:	Aeronautical Meteo Office Skopje
Interval of issuance:	H6
Type of landing forecasts:	NIL

Брифинг и /или консултации:	На располагање 24 часа, консултации на телефон +389 46 265 720	Briefing and/or consultation:	Available H24, consultation through telephone +389 46 265 720
Врста на документи:	Аеродромски: METAR, TAF и GAFOR Странски: METAR, TAF, SIG-MET, AIRMET Карти	Types of flight documentation:	Aerodromes: METAR, TAF and GAFOR; Foreign: METAR, TAF, SIG-MET, AIRMET; Charts
Јазик:	Англиски	Language:	English
Мапи/останати информации:	EUR, Sigw/Тропопауза/Мах Ветер/ Ветер / Температура	Charts/other information:	EUR: Sigw/Tropopause/Max Wind/ Wind/Temperature
Дополнителна опрема:	Автоматски систем за надгледување AWOS 2000, Мини резервен систем Vaisala (T/Td, P и сензори за ветер)	Supplementary equipment:	Automatic Observation System AWOS 2000, Vaisala Mini Backup System (T/Td, P and Wind sensor)
Служби обезбедени со метеоролошки информации:	<ul style="list-style-type: none"> • Аеродромска контрола на летање • Приодна контрола на летање 	The air traffic services unit provided with meteorological information:	TWR, APP Ohrid
Дополнителни информации:	За повеќе информации види GEN 3.5	Additional information:	For more information see GEN 3.5

AD 2.12 физички карактеристики на пистата

AD 2.12 Runway physical characteristics

Ознаки:	RWY 01 - само инструментално RWY 19	Designations:	RWY 01 - instrument only RWY 19
Вистинска и магнетна ориентација:	Вистинска: 018, 198 Магнетна: 014, 194	True and magnetic bearings:	True: 018, 198 Magnetic: 014, 194
Димензии на ПСП:	Должина: 2548m Ширина: 45m	Dimensions of RWY	length: 2548m width: 45m
Носивост на коловозот и површината:	PCN 76 F/B/X/T ASPH	Strength of pavement and surface	PCN 76 F/B/X/T ASPH
Нагиби:	Попречен профил на ПСП	Slopes:	Longitudinal profiles of runways.



Димензии на продолжението за запирање:	Нема	Dimensions of stopway:	NIL
Димензии на предполе:	Нема	Dimensions of clearway:	NIL
Димензии на основна патека:	Должина: 2730м Ширина: 140м	Dimensions of strips:	Length: 2730m Width: 140m
Постоење на зона без препреки:	Ќе биде обезбедена	The existence of an obstacle-free zone:	To be provided

AD 2.13 Декларирани растојанија**AD 2.13 Declared distances**

RWY	TORA	TODA	ASDA	LDA
01	2548 m	2548 m	2548 m	2548 m
19	2548 m	2548 m	2548 m	2548 m

THR RWY01 to TWY A:	1274m
THR RWY01 to TWY B:	1654m
THR RWY19 to TWY B:	894m
THR RWY19 to TWY A:	1274m

AD 2.14 Приодни светла на ПСП**AD 2.14 Approach and runway lighting****2.14.1 За ознака на праг на ПСП: RWY 01****2.14.1 Runway designator: RWY 01**

Тип	Светлосен систем за прецизен приод CAT I - ALFS 1. Бел продолжеток на централната линија со пречки со проред на 30 м, на 300 метри од прагот. Централна линија со секвенционално блескачки светла со кондензаторско празнење од 390m до 0m од прагот.	Type	Precision Approach Lighting System CAT I - ALFS 1. White centerline barrette at 30m spacing with crossbar at 300m from threshold. Centerline sequentially flashing capacitor discharge lights from 390m to 0m from threshold.
Должина	390м	Length:	390m
Интензитет на приодниот систем за осветлување	Висок интензитет, прилагодлив во 5 состојби	Intensity of approach lighting system	High intensity, adjustable in 5 stages
Индикатор за наклон на спуштање во приобање	4 единици PAPI (приоден агол 3.2°) на левата страна од ПСП	Visual approach slope indicator	4 units PAPI (Approach angle 3.2°) on the left side of runway

Должина на светла на зона на слетување	Нема	Length of runway touchdown zone lights	NIL
Должина, растојание, боја и интензитет на светлата на централната линија на ПСП	2550m должина, 30m растојание, бели од 900 до 300m од крајот на ПСП и наизменични црвени/бели и завршни црвени светла. Висок интензитет, прилагодлив во 5 состојби	Length, spacing, color and intensity of runway center line lights	2550m length, 30m spacing, white with 900 - 300m from runway end alternate red/white and final red. High intensity adjustable in 5 stages
Должина, растојание, боја и интензитет на рабните светлата на ПСП	2550m, растојание 60m, бели, последните 600m жолти. Висок интензитет, прилагодлив во 5 состојби	Length, spacing, color and intensity of runway edge lights	2550m, spacing 60m, white, last 600m yellow. High intensity, adjustable in 5 stages
Боја на светлата на крајот на ПСП	Црвени	Color of runway end light	Red
Боја на светлата на прагот на ПСП	Зелена	Color of threshold lights	Green
Боја на светлата на пречката на прагот	Зелена	Color of wing bar	Green
AD 2.15 Останато осветлување, резервно напојување		AD 2.15 Other lighting, secondary power supply	
Локација, карактеристики и работно време на аеродромскиот идентификациски светилник	На врв на кулата на АКЛ, 24 светкања во минута, работи во ноќните часови	Location, characteristics and hours of operation of aerodrome beacon/identification beacon	Top of ATC Tower, 24 flashes per minute, operating during night hours
Локацијата и осветлување на анемометар/индикатор на насока на слетување	Близина од ГП, надворешно осветлен, 7.5m AGL	Location and lighting of anemometer/landing direction indicator	Vicinity of GP, externally lit, 7.5m AGL
Рабни и централни светла на рулни патеки	Сини светла, на рабовите на рулните патеки и платформата	TWY edge and TWY center line lights:	Blue, on taxiway edges and apron edges
Резервно напојување	За сите светла на ПСП, рулните патеки, природните светла и платформата	Secondary power supply	For all lights on runway, taxiways, approach lights and apron

Време за вклучување

Резервно напојување во согласност со барањата од ICAO Анекс 14, Глава 8 за CAT I операции: 15 секунди време на вклучување

Switch-over time

Secondary power supply conforms to with the requirements of ICAO Annex 14, Chapter 8 for CAT I operations: 15 seconds changeover

AD 2.16 Зона за слетување на хеликоптери

Паркинг позиции за хеликоптери:

- Категорија H1 на позиции G1-G5
- Категорија H2 на позиции 1-4
- Категорија H3 само на позиции 1 и 2

AD 2.17 Воздушен простор во надлежност на воздухопловните служби

CTR Охрид

- Круг од 5NM со центар во референтна точка на аеродром Охрид.
- Вертикални ограничувања - од земја до 4000 стапки AMSL
- Воздушен простор класа - D
- Јазици обезбедени - англиски и македонски јазик

AD 2.18 Средства за врски на воздухопловните служби**AD 2.16 Helicopter landing area**

Parking stands for helicopters:

- Category H1 on PSN G1-G5
- Category H2 on PSN 1-4
- Category H3 only on PSN 1 and 2

AD 2.17 Air traffic services airspace

CTR Ohrid

- Circle 5NM centered at Ohrid aerodrome reference point.
- Vertical limits - from GND to 4000ft AMSL
- Airspace class - D
- Languages Provided - ENGLISH and MACEDONIAN

AD 2.18 Air traffic services communication facilities

Ознака на службата Service designation	Повикувачки знак Call sign	Фреквенција Frequency	Работно време Hours of operation	Забелешки Remarks
APP	OHRID APP	119,2	Summer: 0500-2000 Winter: 0600-2100	VDF available
TWR	OHRID TWR	119,2	Summer: 0500-2000 Winter: 0600-2100	VDF available

AD 2.19 Радио навигациони и средства за слетување**AD 2.19 Radio navigation and landing aids**

Тип и категорија Type and category	Магнетна варијација Magnetic variation	Идентификација/ емисија Identification/ Emmision	Фреквенција Frequency	Работно време Hours of operation	Географски координати Geographical coordinates	Надморска висина на предавателот Elevation of transmitting antenna (m)
ILS RWY 01						
GP	4°E	-A8W	329.3 MHz	H24	41 10 18N 020 44 14E	702
LOC		MOH/A8W	108.9 MHz	H24	41 58 30N 41 11 36N	709
MM		-/NON A2A	75 MHz	H24	41 09 57N 020 44 11E	695
<u>DVOR - Ohrid</u> DME		OHR/ A9W/V7D	<u>112.5 MHz</u> CH72X	H24	41 10 21N 020 44 11E	705
<u>NDB - Izdeglavje</u> DME		IZD/ NONA2A/V7D	<u>432 KHz</u> CH17X	H24	41 20 35N 020 49 14E	858

AERODROME CHART - ICAO

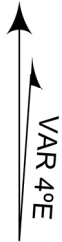
41°10'47.72"N ELEV 2296'
020°44'32.38"E

TWR 119.200
APRON 119.200

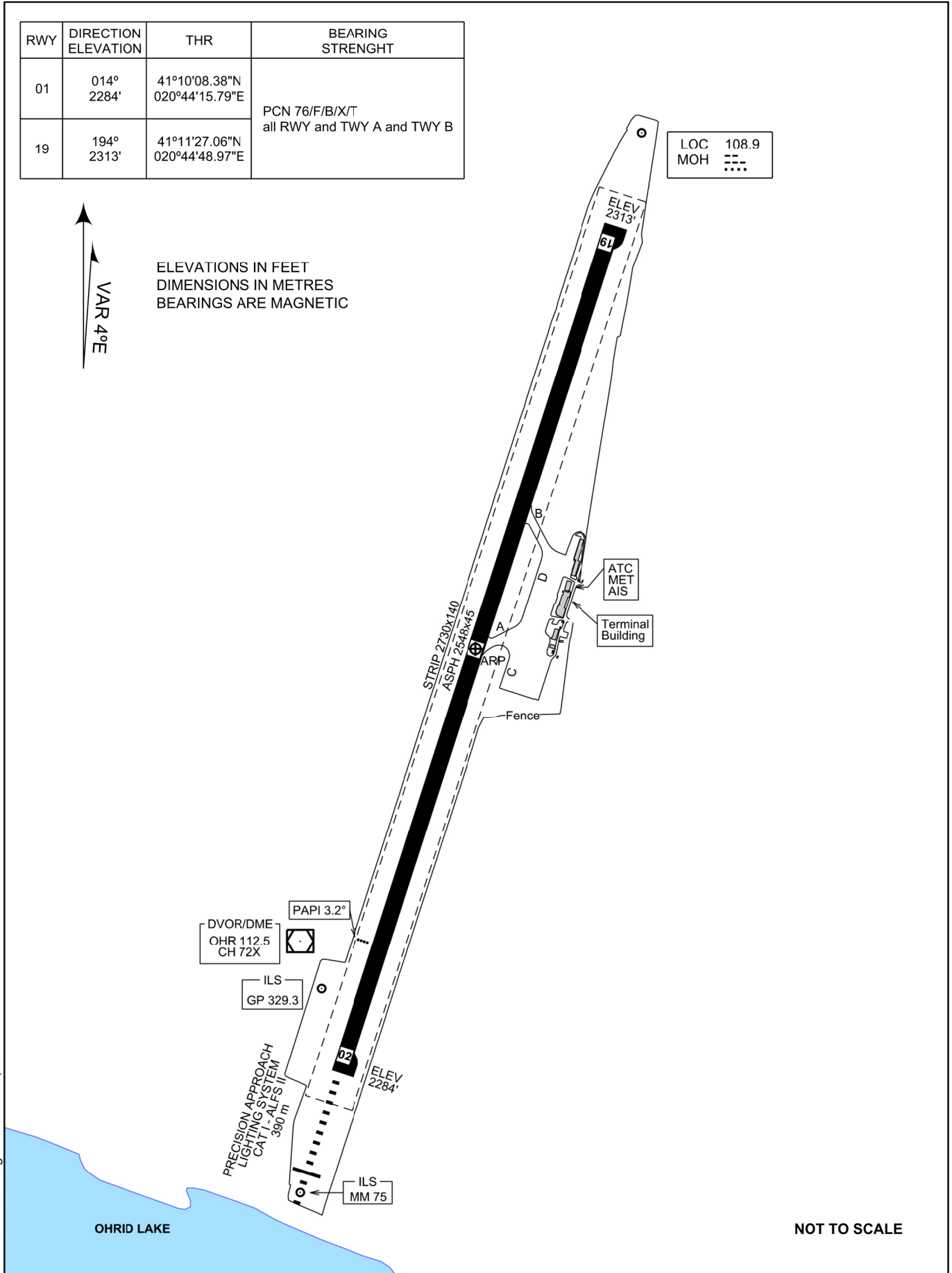
OHRID / St. Paul the Apostle (LWOH)

RWY	DIRECTION ELEVATION	THR	BEARING STRENGTH
01	014° 2284'	41°10'08.38"N 020°44'15.79"E	PCN 76/F/B/X/T all RWY and TWY A and TWY B
19	194° 2313'	41°11'27.06"N 020°44'48.97"E	

LOC 108.9
MOH



ELEVATIONS IN FEET
DIMENSIONS IN METRES
BEARINGS ARE MAGNETIC



CHANGE: New magnetic variation; editorial

INTENTIONALLY LEFT BLANK

**AIRCRAFT PARKING/
DOCKING CHART - ICAO**

AD ELEVATION 2313'
ARP COORDINATES
41°10'47.72"N
020°44'32.38"E

TWR	119.200
APRON	119.200

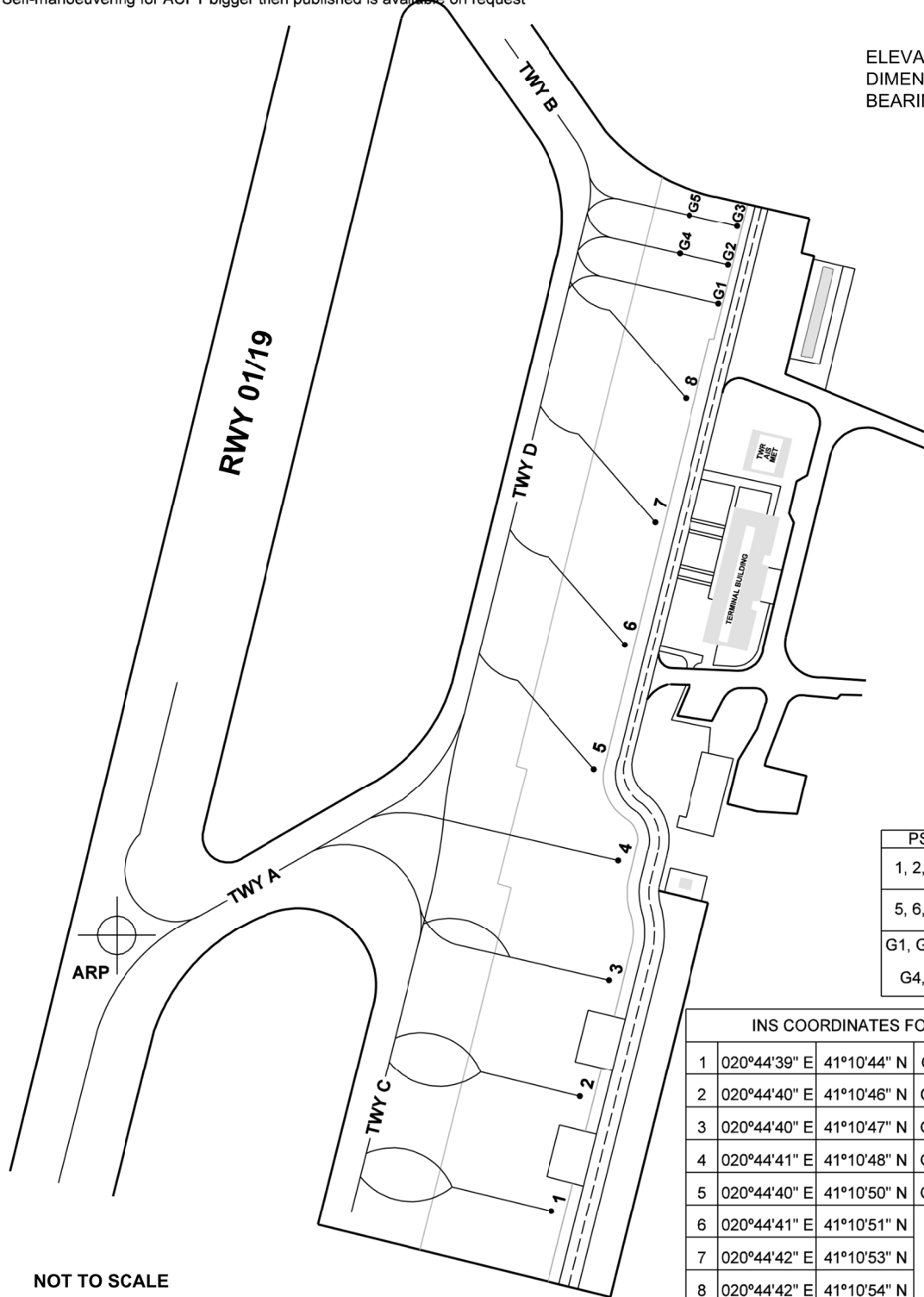
OHRID / St. Paul the Apostle (LWOH)

TAXIING RESTRICTION AND NOTES:

- 1) All PSN: taxi-in/push-back
- 2) Apron TWY D restricted to ACFT with MAX wing span 34.88 m and TWY C to 37.55 m
- 3) Taxiing of TU 154 to and from APRON (PSN 1-4) restricted to TWY A
- 4) Taxiing to PSN 5-8 restricted to TWY B. Taxiing from PSN 5-8 towards RWY restricted to TWY A
- 5) Simultaneous manoeuvring to or from neighbouring PSN prohibited
- 6) Taxiing of chapter "C" ACFT with MAX wing span 34.88 m to or from PSN 1-4 possible either on TWY A or TWY B
- 7) ACFT must be parked between two red lines marked along the APRON
- 8) Self-manoeuvering for ACFT bigger then published is available on request



ELEVATIONS IN FEET
DIMENSIONS IN METRES
BEARINGS ARE MAGNETIC



NOT TO SCALE

PSN	PSN for
1, 2, 3, 4	B 727, A-320, max. TU-154
5, 6, 7, 8	B 737-100/200/300/500, max. JAK-42
G1, G2, G3	General Aviation MAX 12.2 m wing span
G4, G5	

INS COORDINATES FOR AIRCRAFT STANDS					
1	020°44'39" E	41°10'44" N	G1	020°44'43" E	41°10'55" N
2	020°44'40" E	41°10'46" N	G2	020°44'43" E	41°10'56" N
3	020°44'40" E	41°10'47" N	G3	020°44'43" E	41°10'56" N
4	020°44'41" E	41°10'48" N	G4	020°44'42" E	41°10'56" N
5	020°44'40" E	41°10'50" N	G5	020°44'43" E	41°10'56" N
6	020°44'41" E	41°10'51" N	Taxiways 23 m wide Taxiways and apron strength LCN 56		
7	020°44'42" E	41°10'53" N			
8	020°44'42" E	41°10'54" N			

CHANGE: New magnetic variation; editorial

INTENTIONALLY LEFT BLANK

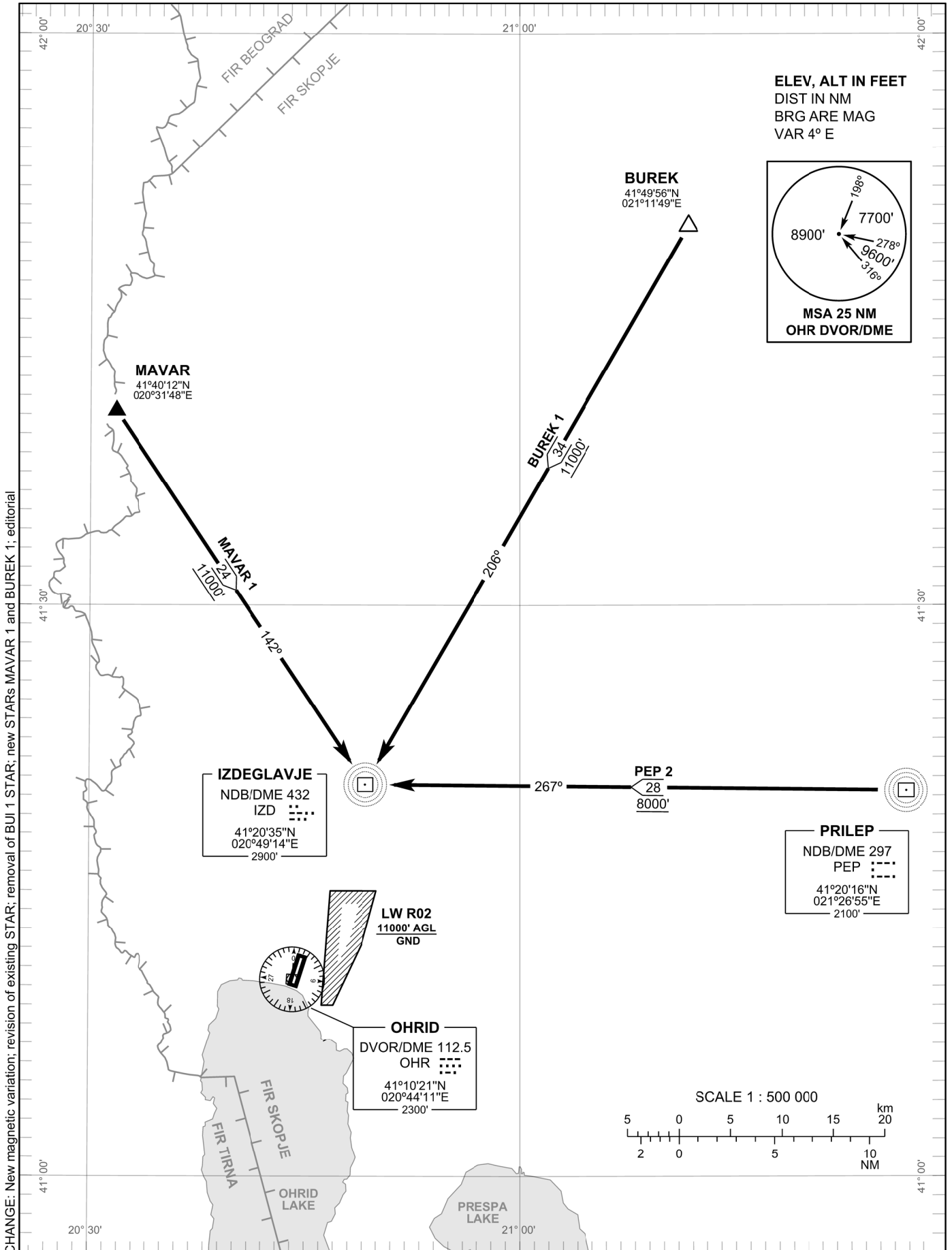
STANDARD ARRIVAL CHART - INSTRUMENT (STAR) - ICAO

TRANSITION ALTITUDE
11000'

APP 119.200
TWR 119.200

OHRID / St. Paul the Apostle (LWOH)

BUREK 1 MAVAR 1 PEP 2



CHANGE: New magnetic variation; revision of existing STAR; removal of BUI 1 STAR; new STARs MAVAR 1 and BUREK 1; editorial

INTENTIONALLY LEFT BLANK

INTENTIONALLY LEFT BLANK

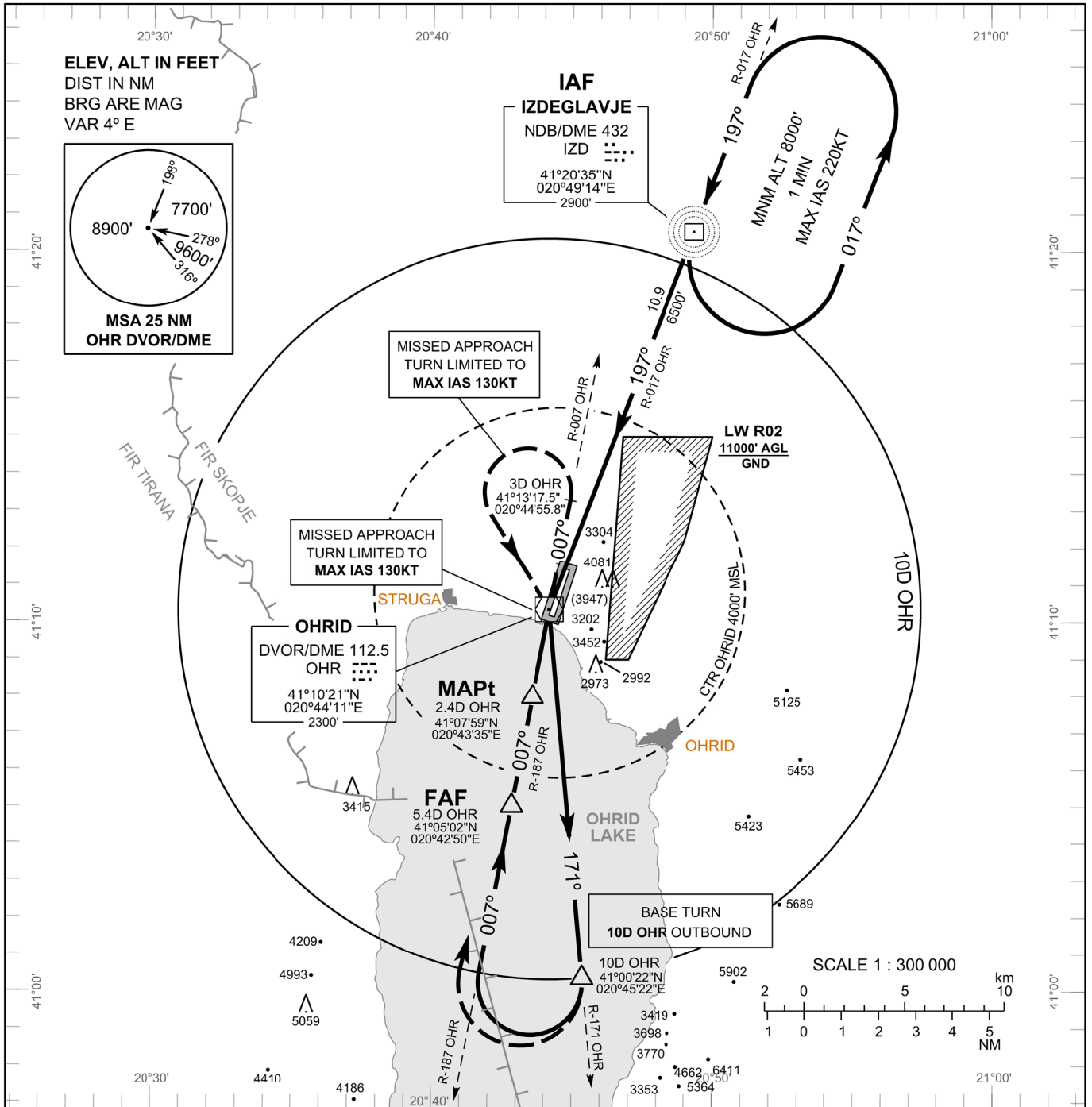
INTENTIONALLY LEFT BLANK

INSTRUMENT APPROACH CHART - ICAO

AERODROME ELEV 2296 FT
HEIGHTS RELATED TO THR RWY 01 ELEV 2284 FT

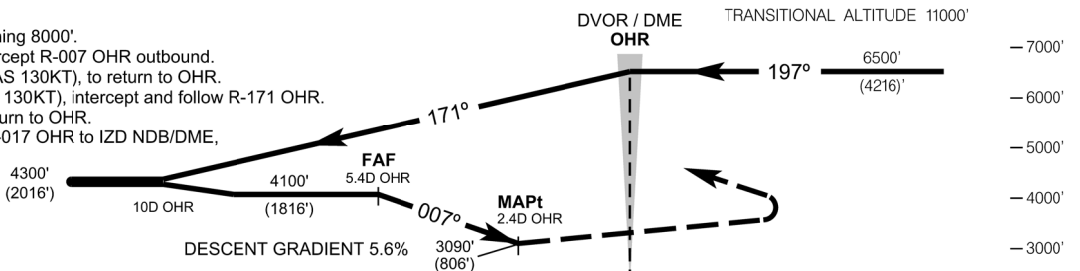
APP 119.200
 TWR 119.200

OHRID / St. Paul the Apostle (LWOH)
VOR RWY 01
(ACFT CAT A, B)



MISSED APPROACH

Continuous climb until reaching 8000'.
 Climb straight ahead to intercept R-007 OHR outbound.
 At 3D OHR turn left (MAX IAS 130KT), to return to OHR.
 At OHR turn right (MAX IAS 130KT), intercept and follow R-171 OHR.
 At 10D OHR turn right to return to OHR.
 After passing OHR follow R-017 OHR to IZD NDB/DME, climbing to 8000' and hold.



THR01 ELEV 2284'
 DISTANCE NM FM OHR DVOR/DME

Cat of ACFT	A	B
OCA (OCH)	3090' (806')	

Altitude (height) related to descent gradient of 5.6%				
DME OHR	5.4D (FAF)	5D	4D	3D
ALT (HGT)	4100' (1816')	1689' (3973')	3633' (1349')	3293' (1009')

CHANGE: New magnetic variation; editorial

INTENTIONALLY LEFT BLANK

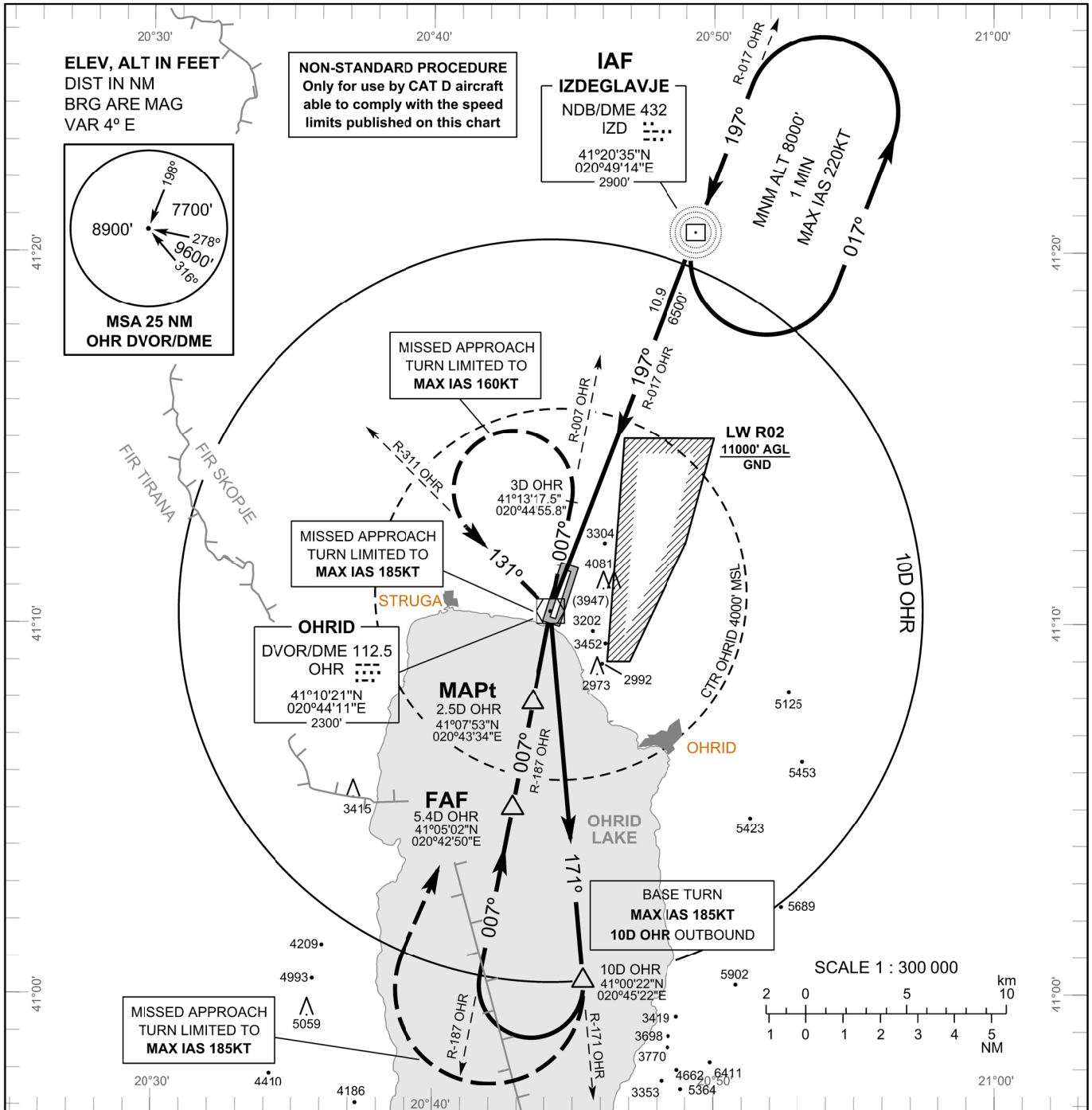
INTENTIONALLY LEFT BLANK

**INSTRUMENT
APPROACH
CHART - ICAO**

**AERODROME ELEV 2296 FT
HEIGHTS RELATED TO
THR RWY 01 ELEV 2284 FT**

APP 119.200
TWR 119.200

**OHRID / St. Paul the Apostle (LWOH)
VOR RWY 01
(NON-STANDARD ACFT CAT D)**



MISSED APPROACH

Continuous climb until reaching 8000'.
Climb straight ahead to intercept R-007 OHR outbound.
At 3D OHR turn left (MAX IAS 160KT), intercept R-311 OHR inbound.
At OHR turn right (MAX IAS 185KT), intercept and follow R-171 OHR.
At 10D OHR turn right (MAX IAS 185KT) to return to OHR.
After passing OHR follow R-017 OHR to IZD NDB/DME,
climbing to 8000' and hold.

THR01 ELEV 2284'

DISTANCE NM FM OHR DVOR/DME

Cat of ACFT	D
OCA (OCH)	3125' (840')

Altitude (height) related to descent gradient of 5.6%				
DME OHR	5.4D (FAF)	5D	4D	3D
ALT (HGT)	4100' (1816')	3973' (1689')	3633' (1349')	3293' (1009')

CHANGE: New magnetic variation; editorial

INTENTIONALLY LEFT BLANK

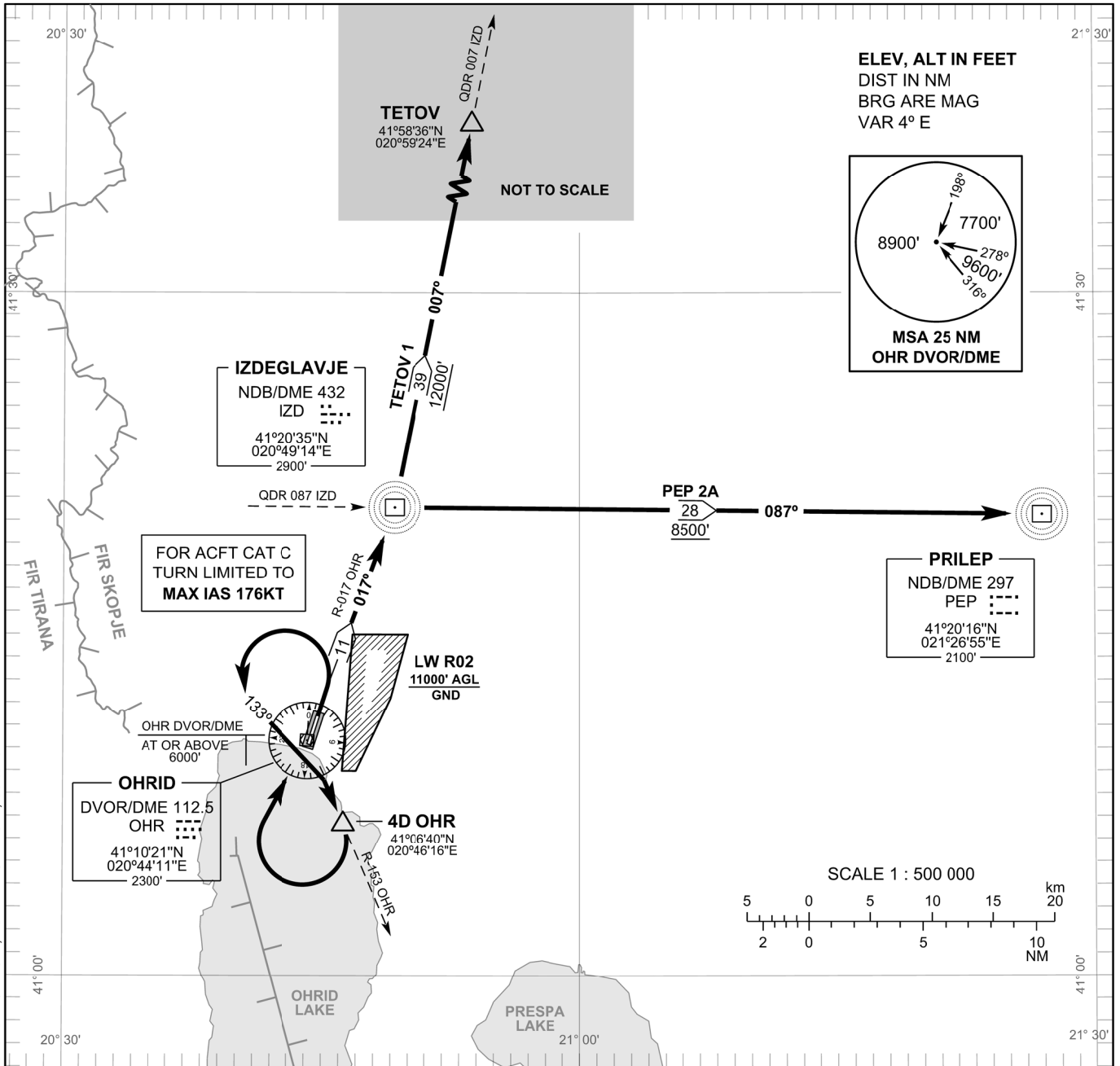
STANDARD DEPARTURE CHART - INSTRUMENT (SID) - ICAO

TRANSITION ALTITUDE
11000'

APP 119.200
TWR 119.200

**OHRID / St. Paul the Apostle (LWOH)
RWY 01
ACFT CAT A, B, C**

TETOV 1 PEP 2A



CHANGE: New magnetic variation; revision of existing SID; removal of BUI 1 SID; new TETOV 1 SID; editorial

PEP 2A	<p>CLIMB GRADIENT 4.93% (300 ft/NM). PEP TWO ALFA DEPARTURE: Climb straight ahead. At 2690 ft turn LEFT 133° heading, intercept R-153 OHR DVOR/DME. At 4D OHR turn RIGHT inbound OHR DVOR/DME. Cross OHR DVOR/DME at or above 6000 ft. Proceed on R-017 OHR to IZD NDB/DME. Follow QDR 087° IZD NDB/DME inbound PEP NDB/DME.</p>
TETOV 1	<p>CLIMB GRADIENT 4.93% (300 ft/NM). TETOV ONE DEPARTURE: Climb straight ahead. At 2690 ft turn LEFT 133° heading, intercept R-153 OHR DVOR/DME. At 4D OHR turn RIGHT inbound OHR DVOR/DME. Cross OHR DVOR/DME at or above 6000 ft. Proceed on R-017 OHR to IZD NDB/DME. Follow QDR 007° IZD NDB/DME climbing to TETOV at 12000 ft.</p>

INTENTIONALLY LEFT BLANK

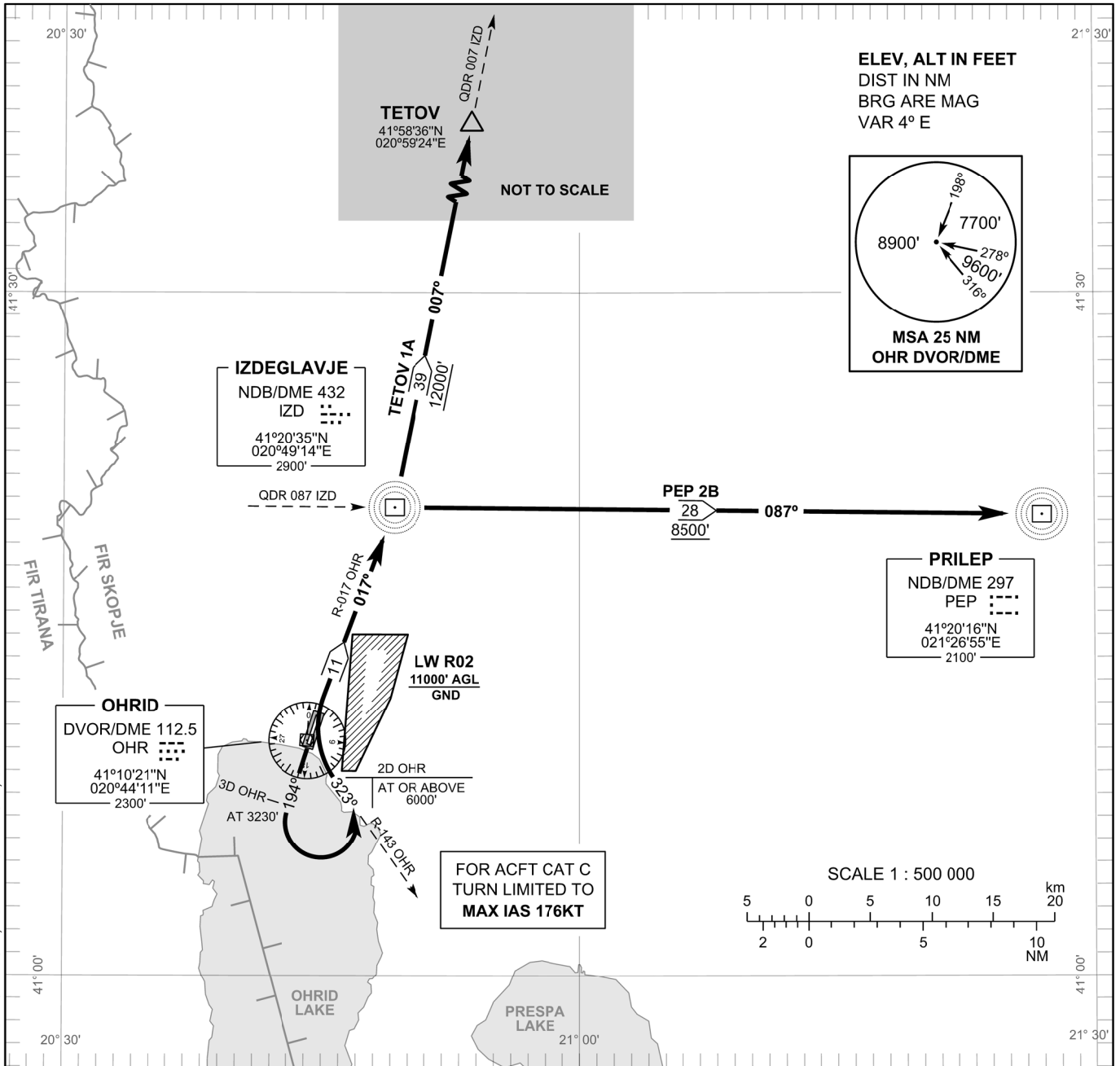
**STANDARD DEPARTURE CHART -
INSTRUMENT (SID) - ICAO**

TRANSITION ALTITUDE
11000'

APP 119.200
TWR 119.200

**OHRID / St. Paul the Apostle (LWOH)
RWY 19
ACFT CAT A, B, C**

TETOV 1A PEP 2B



CHANGE: New magnetic variation; revision of existing SID; removal of BUI 1A SID; new TETOV 1A SID; editorial

<p>PEP 2B</p>	<p>CLIMB GRADIENT 4.5% (273 ft/NM). PEP TWO BRAVO DEPARTURE: Climb straight ahead. At 3230 ft, but not before 3D OHR turn LEFT inbound OHR DVOR/DME. Cross 2D OHR at or above 6000 ft, turn RIGHT inbound IZD NDB/DME. Follow QDR 087° IZD NDB/DME inbound PEP NDB/DME.</p>
<p>TETOV 1A</p>	<p>CLIMB GRADIENT 4.5% (273 ft/NM). TETOV ONE ALFA DEPARTURE: Climb straight ahead. At 3230 ft, but not before 3D OHR turn LEFT inbound OHR DVOR/DME. Cross 2D OHR at or above 6000 ft, turn RIGHT inbound IZD NDB/DME. Follow QDR 007° IZD NDB/DME climbing to TETOV at 12000 ft.</p>

INTENTIONALLY LEFT BLANK

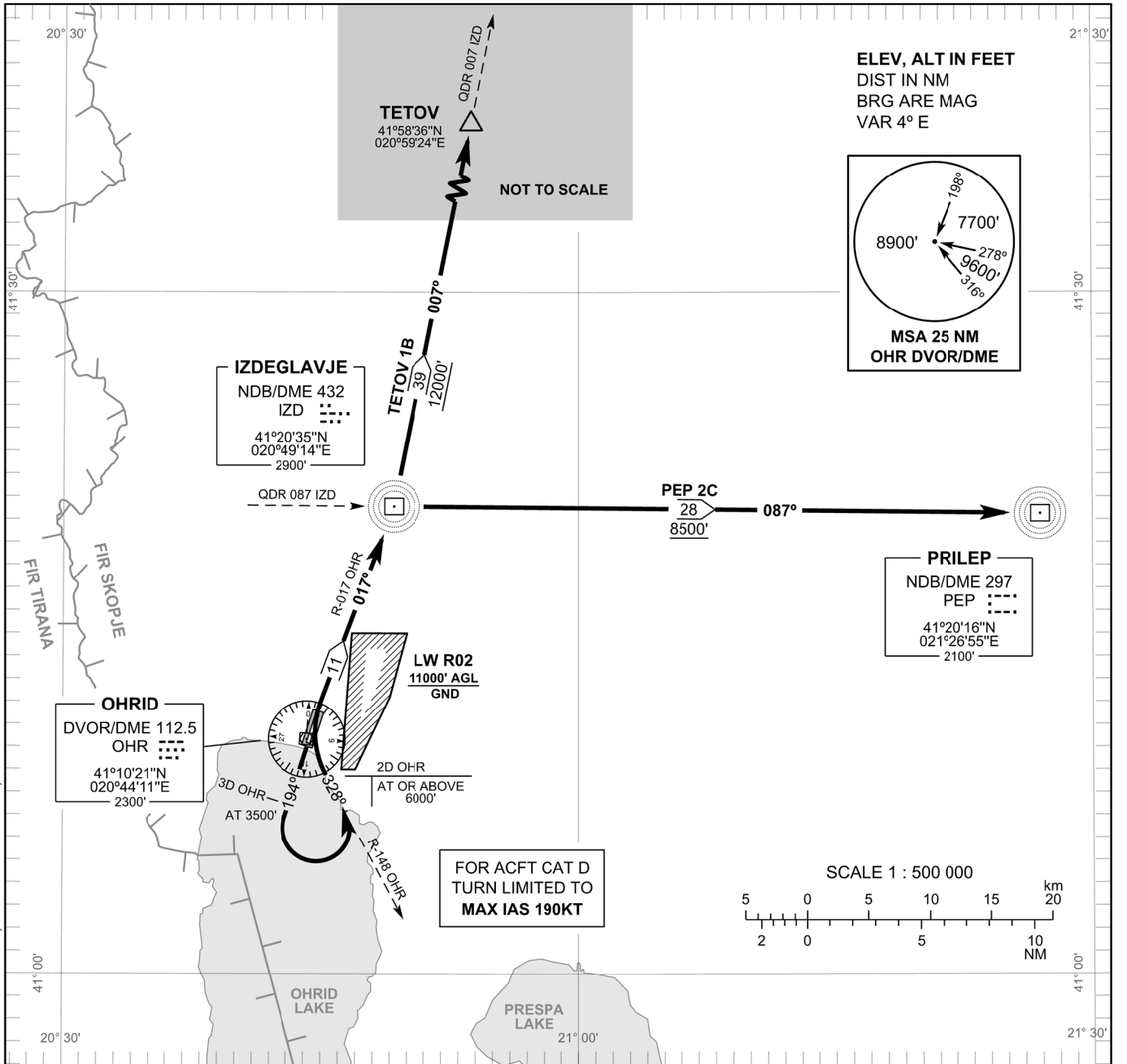
STANDARD DEPARTURE CHART - INSTRUMENT (SID) - ICAO

TRANSITION ALTITUDE
11000'

APP 119.200
TWR 119.200

**OHRID / St. Paul the Apostle (LWOH)
RWY 19
ACFT CAT D**

TETOV 1B PEP 2C



CHANGE: New magnetic variation; revision of existing SID; removal of BUJ 1B SID; new TETOV 1B SID; editorial

PEP 2C	<p>CLIMB GRADIENT 6.2% (377 ft/NM). PEP TWO CHARLIE DEPARTURE: Climb straight ahead. At 3500 ft, but not before 3D OHR turn LEFT inbound OHR DVOR/DME. Cross 2D OHR at or above 6000 ft, turn RIGHT inbound IZD NDB/DME. Follow QDR 087° IZD NDB/DME inbound PEP NDB/DME.</p>
TETOV 1B	<p>CLIMB GRADIENT 6.2% (377 ft/NM). TETOV ONE BRAVO DEPARTURE: Climb straight ahead. At 3500 ft, but not before 3D OHR turn LEFT inbound OHR DVOR/DME. Cross 2D OHR at or above 6000 ft, turn RIGHT inbound IZD NDB/DME. Follow QDR 007° IZD NDB/DME climbing to TETOV at 12000 ft.</p>

INTENTIONALLY LEFT BLANK

AD 2 АЕРОДРОМИ - СКОПЈЕ**AD 2.1 Аеродромски индикатор за место и име**

LWSK - Аеродром АЛЕКСАНДАР ВЕЛИКИ - СКОПЈЕ

AD 2.2 Аеродромски географски и административни податоци

АП Референтна точка: 41.57.42 N 021.37.17E
 АРТ локација: На ПСП на пола пат помеѓу Праг 34 и Праг 16

Правец и оддалеченост на АРТ од центарот на градот: 17 км југоисточно

Надморска висина: 238 м

Референтната температура: 35°C , Јули

Геоидна закривеност на позицијата на надморската височина на аеродромот:

Магнетна варијација: 4°E (2013)

Аеродром администрација: ТАВ Македонија ДООЕЛ

Поштенска адреса:

ТАВ Македонија ДООЕЛ Скопје
 Александар Велики
 1043 Петровец
 Република Македонија

Телефон: + + 389 2 3212 030/3212 040

Факс: ++ 389 2 2562 207

SITA: SKPSCXH / SKPAPXH

Web: www.airports.com.mk

Тип на дозволен сообраќај: IFR / VFR

Забелешки: нема

AD 2.3 Работно време

Аеродромска администрација: 24 часа

АИС брифинг канцеларија: 24 часа

АТС канцеларија за известување (АРО): 24 часа

МЕТ брифинг канцеларија: 24 часа

Сервис за воздушниот сообраќај : 24 часа

AD 2.4 Хендлинг служби и опрема

Карго-прифат и отпрема, објекти: Сите стандардни објекти за прифат и отпрема на воздухоплови се на располагање.
 Вилушкар до 2,5 т.;
 Доли 60,4 "x 61,5";
 Магацински простор 2500m²;
 Фито-санитарен простор 500m²

Гориво градации: JET -A1, 100LL

AD 2 АЕРОДРОМС - SKOPJE**AD 2.1 Aerodrome location indicator and name**

LWSK - Aerodrome ALEXANDER THE GREAT - SKOPJE

AD 2.2 Aerodrome geographical and administrative data

AD Reference point 41 57 42N 021 37 17E

ARP site: On RWY CL, mid-point between THR 34 and THR 16

Direction and distance of ARP from centre of the city: Southeast 17 km

Elevation: 238 m

AD REF temperature: 35°C JUL

Geoid undulation at the aerodrome elevation position:

Magnetic variation: 4°E (2013)

Airport Administration TAV Macedonia DOOEL

Postal Address:

TAV Macedonia DOOEL
 Skopje Alexander the Great Airport
 1043 Petrovec
 Republic of Macedonia

Phone: ++ 389 2 3212 030/3212 040

Fax: ++ 389 2 2562 207

SITA: SKPSCXH / SKPAPXH

Web: www.airports.com.mk

Type of traffic permitted: IFR/VFR

Remarks: NIL

AD 2.3 Operational hours

Aerodrome administration H24

AIS briefing office H24

ATS reporting office (ARO) H24

MET briefing office H24

Air traffic service H24

AD 2.4 Handling services and facilities

Cargo-handling facilities: All standard aircraft handling facilities available.
 Fork lift up to 2.5 t.
 Dolly 60.4" x 61.5".
 Warehouse 2500m²
 Phyto-sanitary facilities 500m²

Fuel grades: JP - 1
 100LL

Масло градации:	нема	Oil Grades:	nil
Објекти за полнење гориво и ограничувања:	JET A-1, 1 цистерна за гориво со капацитет од 45,000 лит.; 2 цистерни за гориво со капацитет од 25,000 лит.; 100ЛЛ, резервоар за гориво со капацитет од 50,000лит.	Refueling facilities and limitations:	JET A-1 1 fuel truck capacity 45000L 2 fuel truck capacity 25000L 100LL fuel tank capacity 50000L
Опрема за одмрзнување: Флуид против замрзнување Тип II флуид 100 - топол и ладен Флуид против замрзнување Тип II флуид /50% - топол Флуид против замрзнување Тип II флуид /75% - топол Флуид против замрзнување Тип II флуид /25% - топол Вода - врела		De-icing facilities:	Anti-icing Type II Fluid/100 -hot and cold- Anti-icing Type II Fluid/50% -hot- Anti-icing Type II Fluid/75% -hot- Anti-icing Type II Fluid/25% -hot- Water - hot
Хангарски простор за воздухоплови:	нема	Hanger space for visiting aircraft:	nil
Редовно достапни капацитети за поправка:	нема	Repair facilities normaly available:	nil
Магацини		Storage - Warehouses	
Увоз:	1000m ²	Import:	1000m ²
Извоз:	1000m ²	Export:	1000m ²
Разладна комора:	увоз 19m ² од -5°C до +5°C и 12m ² до -18°C; извоз 18m ² од -5°C до +5°C и 24m ² до -18°C	Cold room:	Import: 19m ² between -5°C and 5°C and 12m ² up to -18°C Export: 18m ² between -5°C and 5°C and 24m ² up to -18°C
Магацини за складирање на специјално Карго		Storage - Warehouses for special cargo	
	Магацин бр. 1 за прифаќање и чување на специјално карго од Класа 2, Класа 3 и Класа 4 со димензија 2,70 x 3,35 м		Storage nr. 1 for acceptance and storage of special cargo Class 2, Class 3 and Class 4 - dimension 2.70 x 3.35 m.
	Магацин бр. 2 за прифаќање и чување на специјално карго од Класа 1, Класа 8 и Класа 9 со димензија 1,60 x 3,35 м		Storage nr. 2 for acceptance and storage of special cargo Class 1, Class 8 and Class 9 - dimension 1.60 x 3.35 m.
	Магацин бр. 3 за прифаќање и чување на специјално карго од Класа 5, Класа 6 - со димензија 1,60 x 3,35 м		Storage nr. 3 for acceptance and storage of special cargo Class 5, Class 6 - dimension 1.60 x 3.35 m.
	Магацин бр. 4 за прифаќање и чување на VAL пратки со димензија 1,60 x 3,35 м		Storage nr. 4 for acceptance and storage of VAL-shipment - dimension 1.60 x 3.35 m.
	Магацин бр. 5 за прифаќање и чување на HUM - со димензија 1,60 x 3,35 м		Storage nr. 5 for acceptance and storage of HUM - dimension 1.60 x 3.35 m.
	Магацин бр. 6 за прифаќање и чување на специјално карго од Класа 7 - со димензија 2,50 x 2,00 м		Storage nr. 6 for acceptance and storage of special cargo Class 7 - dimension 2.50 x 2.00 m.

AD 2.10 Аеродромски препреки

AD 2.10 Aerodrome obstacles

Зона 3/Area 3						
Идентификација на препреката/ ознака Obstacle ID/ designation	Тип на препрека Type of Obstacle	Позиција на препреката Obstacle position	Надморска висина на препреката/ висина Obstacle elevation/ height	Ознаки на препреката/тип и боја на осветлувањето Obstacle marking/ type and color of lighting	Достапно во електронска форма Available in electronic form	Забелешка Remark
a	b	c	d	e	f	g
VDF/3024	Антенa Antenna	415706.92N 0213736.66E	242.74 m	Црвено/Бело/ Црвено светло Red-white/red light	Да* Yes*	-

*по барање/on request

- 1) Кула на VHF трансмитерот 350m од Праг 16 на ПСП спрема ARP 243m западно од централната линија на ПСП;
Висина: 15m AGL (9m конструкција + 6m антена)
Осветлување поставено на врвот на антената (9m AGL)
- 2) Во близина на кулата на VHF ресиверот (5m) од антената на GP;
Висина: 15m AGL (9m конструкција + 6m антена)
Осветлување поставено на врвот на антената (9m AGL)

- 1) VHF transmitter tower
350m frm THR RWY16 toward ARP
243m west of RWY centerline
Height: 15m AGL
(9m tower construction + 6m antenna)
Lighting established at the top of the antenna (9m AGL)
- 2) VHF receiver tower
Vicinity (5m) of GP antenna
Height: 15m AGL
(9m tower construction + 6m antenna)
Lighting established at the top of the antenna (9m AGL)

AD 2.11 Метеоролошки информации

AD 2.11 Meteorological information provided

Метеоролошка канцеларија: Аеронаутичка метеоролошка канцеларија Скопје

Работно време: 24 часа

Канцеларија одговорна за TAF: Аеронаутичка метеоролошка канцеларија Скопје

Период на важност: 24 часа

Интервал на издавање: 6 часа

Тип на прогноза при слетување: TREND

Период на важност: 2 часа

Интервал на издавање: На секои 30 минути

Време на издавање: GAFOR
0500, важност: 0600-1200
0800, важност: 0900-1500
1100, важност: 1200-1800
1400, важност: 1500-2100

Брифинг и /или консултации: Метеоролошки брифинг и консултации пред лет обезбедени само од страна на квалификувани метеоролошки стручњаци

Associated meteorological office: Aeronautical Meteo Office Skopje

Hours of service: H24

Office responsible for TAFs: Aeronautical Meteo Office Skopje

Period of validity: H24

Interval of issuance: H6

Type of landing forecasts: TREND

Period of validity: H2

Interval of issuance: Every 30 minutes

Time of issuance: GAFOR
0500, validity: 0600-1200
0800, validity: 0900-1500
1100, validity: 1200-1800
1400, validity: 1500-2100

Briefing and/or consultation: Pre-flight meteorological briefing consultation provided only by qualified meteorological forecasters.

Врста на документи за лет: Аеродромски: METAR, TAF и GAFOR
Странски: METAR, TAF, SIGMET, AIRMET
Карти

Јазик: Англиски

Мапи/останати информации: EUR,
Sigw/Тропопауза/Max Ветер/
Ветер / Температура

Дополнителна опрема: Автоматски систем за надгледување AWOS 2000,
Бекап систем Microstep-MIS - Airport Weather Observation System (T/Td, P, Wind, MOR/RVR и сензори за временска прогноза)

Воздухопловни услуги обезбедени со метеоролошки информации: TWR, APP, ACC Скопје

Дополнителни информации: За повеќе информации види GEN 3.5

AD 2.12 физички карактеристики на пистата

Ознаки: RWY 16
RWY 34 само инструментално

Вистинска и магнетна ориентација: Вистинска: 165,345
Магнетна: 161,341

Димензии на ПСП: Должина: 2950m
Ширина: 45m*

Јачина на коловозот и површината: PCN 76 F/D/W/T ASPH

Координати на Прагот/ Геоидна закривеност на Прагот:

THR 16: 41 58 20.29N 021 37 03.75E/-
THR 34: 41 57 03.33N 021 37 30.55E/+43.055m

Надморска висина на Прагот/Надморска висина на зоната на допир при прецизен приод на ПСП:

THR 16: 237.85m/N/A
THR 34: 234.13m/237.25m

Нагиби: Попречен профил на ПСП

Types of flight documentation: Aerodromes: METAR, TAF and GAFOR;
Foreign: METAR, TAF, SIGMET, AIRMET;
Charts

Language: English

Charts / other information: EUR:
Sigw/Tropopause/Max Wind/
Wind/Temperature

Supplementary equipment: Automatic Observation System AWOS 2000, Backup system Microstep-MIS - Airport Weather Observation System (T/Td, P, Wind, MOR/RVR and Present Weather sensors)

The air traffic services unit provided with meteorological information: TWR, APP, ACC Skopje

Additional information: For more information see GEN 3.5

AD 2.12 Runway physical characteristics

Designations: RWY 16
RWY 34 - instrument only

True and magnetic bearings: True: 165, 345
Magnetic: 161, 341

Dimensions of RWY length: 2950m
width: 45m*

Strength of pavement and surface PCN 76 F/D/W/T ASPH

THR coordinates/THR geoid undulation:

THR 16: 41 58 20.29N 021 37 03.75E/-
THR 34: 41 57 03.33N 021 37 30.55E/+43.055m

THR elevation/Elevation of TDZ of precision APP RWY:

THR 16: 237.85m/N/A
THR 34: 234.13m/237.25m

Slopes: Longitudinal profiles of runways.

AD 2.15 Останато осветлување, резервно напојување

.ABN/IBN локација,
карактеристики и
работно време: Врв на АКЛ кулата, 25
светкања во минута, работи
во ноќните часови.

Анемометар /LDI - локација
и осветлување: Види GEN 3.5-3 колона 4

.Ивично осветлување и
осветлување на централните
линии на рулните патеки: TWY A3, A4 и A5 немаат
осветлување на
централната линија.

Резервно напојување
време за вклучување: Достапно/маx 1 секунда

Забелешки: Нема

AD 2.16 Зона за слетување на хеликоптери

Види LWSK AD 2.8.6 Забелешка за местата за
паркирање на хеликоптери

AD 2.17 Воздушен простор во надлежност на воздухопловните служби**2.17.1 CTR Скопје**

- Во круг од 5 NM со центар на референтната точка на аеродром Скопје, продолжен на југ до FAF.
- Вертикална граница - од GND до 4000ft AMSL
- Класа на воздушен простор - D
- Јазици: Англиски и Македонски

2.17.2 ТМА Скопје

- Странични лимити:
42 18 30N 022 14 34E (RAXAD)
41 57 21N 022 22 56E (SINKO)
41 20 18N 021 55 24E (TIKVA)
41 20 16N 021 26 57E (PEP NDB/DME)
42 05 49N 020 53 44E (SARAX)
42 08 12N 021 19 37E (XAXAN)
42 17 00N 021 47 00E (UPERO)
42 18 30N 022 14 34E (RAXAD)
- Вертикални лимити - од 1000ft AGL до FL 145
- Класа на воздушен простор - D, E.
- Позивен знак: SKOPJE APP.
- Јазици: Англиски и Македонски
- Висина на транзиција: 11000ft MSL.

AD 2.18 Средства за врски на воздухопловните служби**AD 2.15 Other lighting, secondary power supply**

ABN/IBN location,
characteristics and
hours of operation: Top of ATC Tower, 25 flashes
per minute, operating during
night hours

Anemometer/LDI
location and lighting: See GEN 3.5-3 column 4

TWY edge and TWY CL lights:
TWY A3, A4 and A5 have no
centre line lighting.

Secondary power supply/switch
over time: Available/max 1 sec.

Remarks: NIL.

AD 2.16 Helicopter landing area

See LWSK AD 2.8.6 Remark for parking stands for helicop-
ters

AD 2.17 Air traffic services airspace**2.17.1 CTR Skopje**

- Circle 5NM centered at Skopje aerodrome reference point, extended to the south to FAF.
- Vertical limits - from GND to 4000ft AMSL
- Airspace class - D
- Languages provided ENGLISH and MACEDONIAN

2.17.2 TMA Skopje

- Lateral limits:
42 18 30N 022 14 34E (RAXAD)
41 57 21N 022 22 56E (SINKO)
41 20 18N 021 55 24E (TIKVA)
41 20 16N 021 26 57E (PEP NDB/DME)
42 05 49N 020 53 44E (SARAX)
42 08 12N 021 19 37E (XAXAN)
42 17 00N 021 47 00E (UPERO)
42 18 30N 022 14 34E (RAXAD)
- Vertical limits - from 1000ft AGL to FL 145.
- Airspace class - D, E.
- Call sign: SKOPJE APP.
- Languages provided - ENGLISH and MACEDONIAN.
- Transition altitude: 11000ft MSL.

AD 2.18 Air traffic services communication facilities

Ознака на службата Service designation	Повикувачки знак Call sign	Фреквенција Frequency	Работно време Hours of operation	Забелешки Remarks
APP	SKOPJE APP	120,3	H24	VDF available
TWR	SKOPJE TWR	118,5	H24	VDF available
ATIS	SKOPJE ATIS	130,125	H24	Language: English MET Additional Information: The averaging period for wind direction and speed, and RVR values in the METAR reports in the ATIS broadcast is 10 minutes.
HANDLING	TAV HANDLING	118,675	H24	Requests for ground handling services (fuel, GPU, ambu-lift, wheelchair, etc.)

AD 2.19 Радио навигациони и средства за слетување

AD 2.19 Radio navigation and landing aids

Тип и категорија Type and category	Магнетна варијација Magnetic variation	Идентификација/ емисија Identification/ Emmision	Фреквенција Frequency	Работно време Hours of operation	Географски координати Geographical coordinates	Надморска висина на предавателот Elevation of transmitting antenna (m)
ILS RWY 34						
GP	4°E	-/A8W	330.5 MHz	H24	41 57 11N 021 37 23E	248
LOC		MSK/A8W	108.7 MHz	H24	41 58 30N 021 37 00E	
OM		-/NON A2A	75 MHz	H24	41 53 40N 021 38 41E	
MM		-/NON A2A	75 MHz	H24	41 56 26N 021 37 44E	
DME/P		MSK/V7D	CH 24X	H24	41 57 11N 021 37 23E	
<u>VOR - Skopje</u> DME		SKJ/ A9W/V7D	<u>112,80 MHz</u> CH75X	H24	41 56 06N 021 37 50E	266
L - Skopje		PT/NON A2A	295 KHz	H24	41 54 51N 021 38 17E	262

AD 2.20 Локални сообраќајни регулативи

AD 2.20 Local traffic regulations

За сите летови е потребна координација со властите на Аеродром Скопје. Види адреси во AD 2.2

For all flights coordination with Skopje Airport Authorities is needed. See addresses in AD 2.2

2.20.1 Таксирање на воздухоплов

2.20.1 Taxiing aircraft:

- Стандардна рута за таксирање на воздухоплов при заминување од RWY 34 е директно од платформа, до позиција за чекање на пристап кон ПСП Н, освен ако е поинаку наложено од страна на контролорот
- Стандардна рута за таксирање на воздухоплов при заминување од RWY 16 е директно од платформа до позиција за чекање на пристап на TWY В преку TWY А

- Standard taxiing route for departure RWY 34 is direct from the apron, to the holding position on taxiway H, unless otherwise instructed by the controller.
- Standard taxiing route for departure RWY 16 is direct from the apron to the holding position on taxiway B via taxiway A.

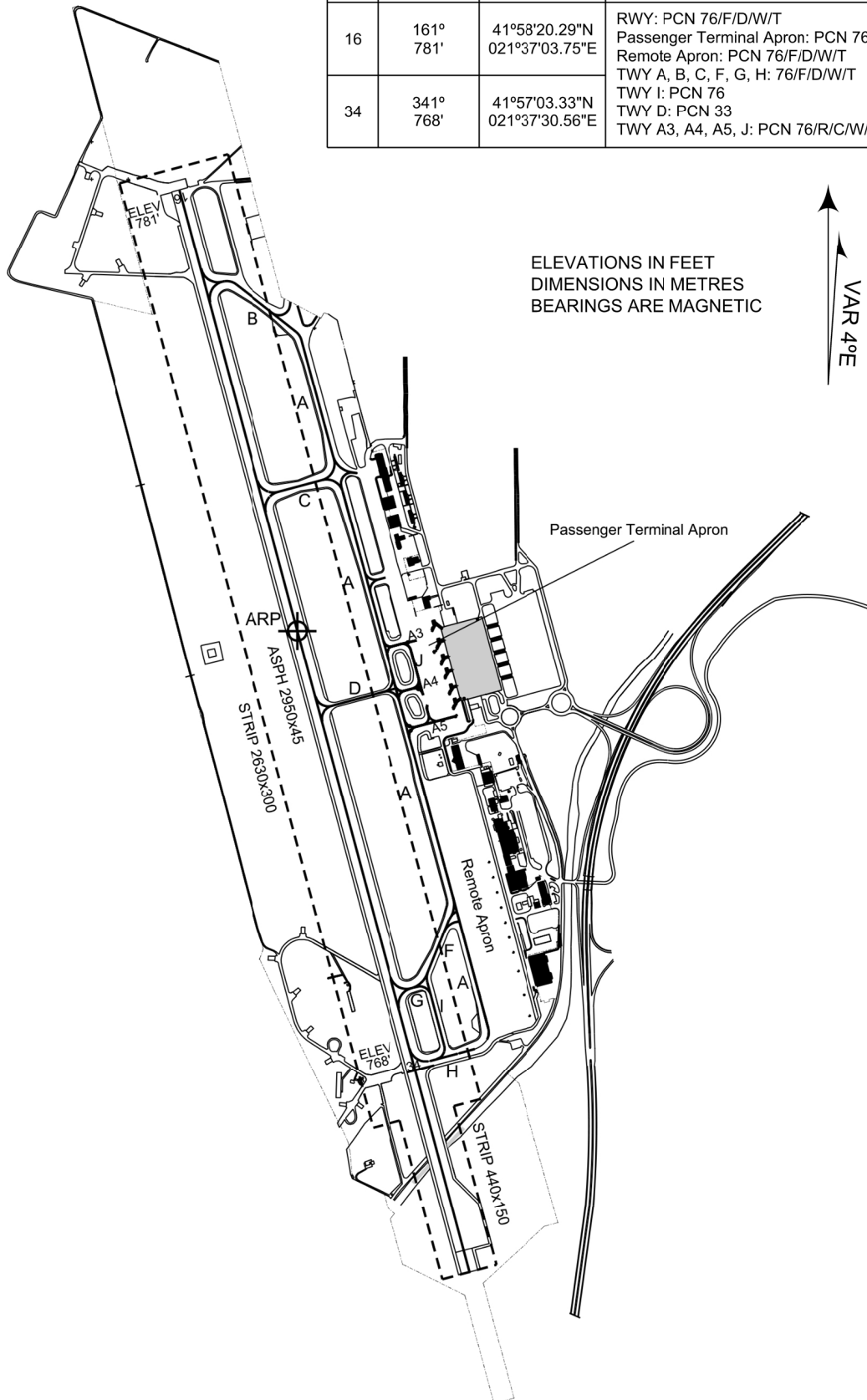
AERODROME CHART - ICAO 41°57'41.81"N
021°37'17.16"E

ELEV 781'

TWR	118.500
APRON	118.500

SKOPJE / Alexander the Great (LWSK)

RWY	DIRECTION ELEVATION	THR	BEARING STRENGTH
16	161° 781'	41°58'20.29"N 021°37'03.75"E	RWY: PCN 76/F/D/W/T Passenger Terminal Apron: PCN 76/R/C/W/T Remote Apron: PCN 76/F/D/W/T
34	341° 768'	41°57'03.33"N 021°37'30.56"E	TWY A, B, C, F, G, H: 76/F/D/W/T TWY I: PCN 76 TWY D: PCN 33 TWY A3, A4, A5, J: PCN 76/R/C/W/T



ELEVATIONS IN FEET
DIMENSIONS IN METRES
BEARINGS ARE MAGNETIC



NOT TO SCALE

CHANGE: New magnetic variation; editorial

INTENTIONALLY LEFT BLANK

**AIRCRAFT PARKING/
DOCKING CHART - ICAO**

AD ELEVATION 781'
ARP COORDINATES
41°57'41.81"N
021°37'17.16"E

TWR 118.500
APRON 118.500

SKOPJE / Alexander the Great (LWSK)

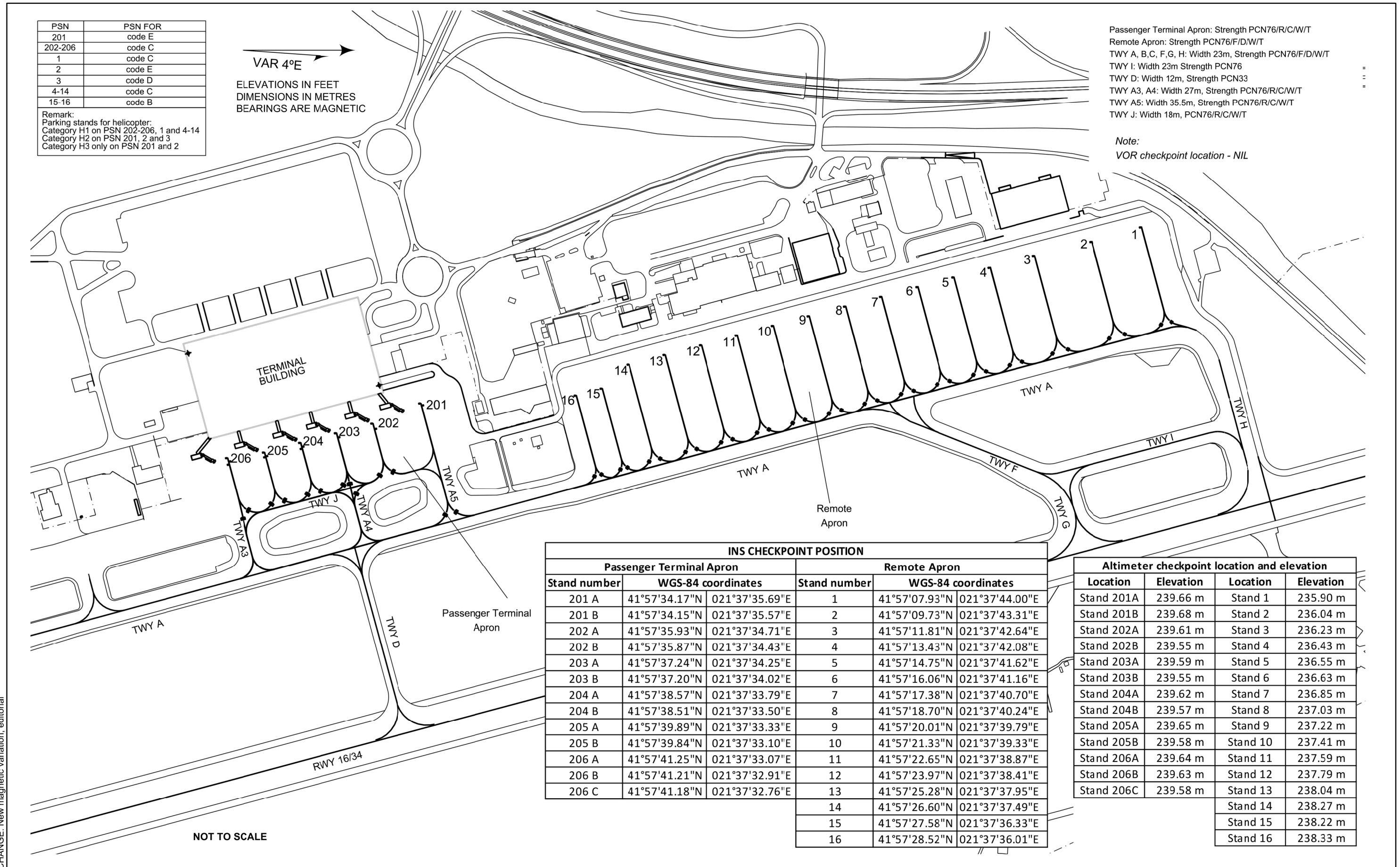
PSN	PSN FOR
201	code E
202-206	code C
1	code C
2	code E
3	code D
4-14	code C
15-16	code B

Remark:
Parking stands for helicopter:
Category H1 on PSN 202-206, 1 and 4-14
Category H2 on PSN 201, 2 and 3
Category H3 only on PSN 201 and 2

VAR 4°E
ELEVATIONS IN FEET
DIMENSIONS IN METRES
BEARINGS ARE MAGNETIC

Passenger Terminal Apron: Strength PCN76/R/C/W/T
Remote Apron: Strength PCN76/F/D/W/T
TWY A, B, C, F, G, H: Width 23m, Strength PCN76/F/D/W/T
TWY I: Width 23m Strength PCN76
TWY D: Width 12m, Strength PCN33
TWY A3, A4: Width 27m, Strength PCN76/R/C/W/T
TWY A5: Width 35.5m, Strength PCN76/R/C/W/T
TWY J: Width 18m, PCN76/R/C/W/T

Note:
VOR checkpoint location - NIL



INS CHECKPOINT POSITION					
Passenger Terminal Apron			Remote Apron		
Stand number	WGS-84 coordinates		Stand number	WGS-84 coordinates	
201 A	41°57'34.17"N	021°37'35.69"E	1	41°57'07.93"N	021°37'44.00"E
201 B	41°57'34.15"N	021°37'35.57"E	2	41°57'09.73"N	021°37'43.31"E
202 A	41°57'35.93"N	021°37'34.71"E	3	41°57'11.81"N	021°37'42.64"E
202 B	41°57'35.87"N	021°37'34.43"E	4	41°57'13.43"N	021°37'42.08"E
203 A	41°57'37.24"N	021°37'34.25"E	5	41°57'14.75"N	021°37'41.62"E
203 B	41°57'37.20"N	021°37'34.02"E	6	41°57'16.06"N	021°37'41.16"E
204 A	41°57'38.57"N	021°37'33.79"E	7	41°57'17.38"N	021°37'40.70"E
204 B	41°57'38.51"N	021°37'33.50"E	8	41°57'18.70"N	021°37'40.24"E
205 A	41°57'39.89"N	021°37'33.33"E	9	41°57'20.01"N	021°37'39.79"E
205 B	41°57'39.84"N	021°37'33.10"E	10	41°57'21.33"N	021°37'39.33"E
206 A	41°57'41.25"N	021°37'33.07"E	11	41°57'22.65"N	021°37'38.87"E
206 B	41°57'41.21"N	021°37'32.91"E	12	41°57'23.97"N	021°37'38.41"E
206 C	41°57'41.18"N	021°37'32.76"E	13	41°57'25.28"N	021°37'37.95"E
			14	41°57'26.60"N	021°37'37.49"E
			15	41°57'27.58"N	021°37'36.33"E
			16	41°57'28.52"N	021°37'36.01"E

Altimeter checkpoint location and elevation			
Location	Elevation	Location	Elevation
Stand 201A	239.66 m	Stand 1	235.90 m
Stand 201B	239.68 m	Stand 2	236.04 m
Stand 202A	239.61 m	Stand 3	236.23 m
Stand 202B	239.55 m	Stand 4	236.43 m
Stand 203A	239.59 m	Stand 5	236.55 m
Stand 203B	239.55 m	Stand 6	236.63 m
Stand 204A	239.62 m	Stand 7	236.85 m
Stand 204B	239.57 m	Stand 8	237.03 m
Stand 205A	239.65 m	Stand 9	237.22 m
Stand 205B	239.58 m	Stand 10	237.41 m
Stand 206A	239.64 m	Stand 11	237.59 m
Stand 206B	239.63 m	Stand 12	237.79 m
Stand 206C	239.58 m	Stand 13	238.04 m
		Stand 14	238.27 m
		Stand 15	238.22 m
		Stand 16	238.33 m

CHANGE: New magnetic variation; editorial

INTENTIONALLY LEFT BLANK

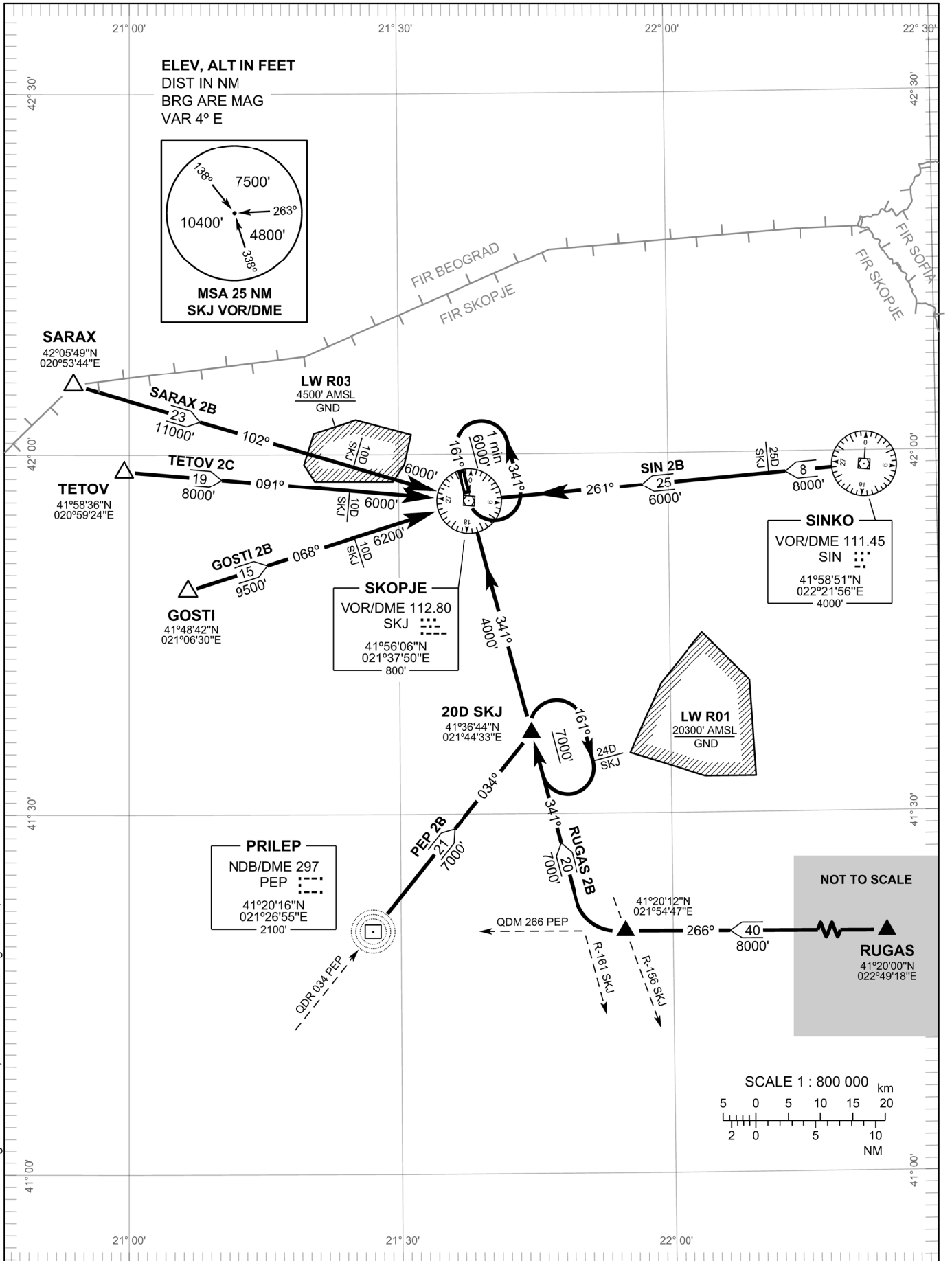
STANDARD ARRIVAL CHART - INSTRUMENT (STAR) - ICAO

TRANSITION ALTITUDE 11000'

TWR 118.500
APP 120.300
RADAR 120.300

SKOPJE / Alexander the Great (LWSK) RWY 34

GOSTI 2B PEP 2B RUGAS 2B
SARAX 2B SIN 2B TETOV 2C



CHANGE: New magnetic variation; revision of existing STARs; editorial

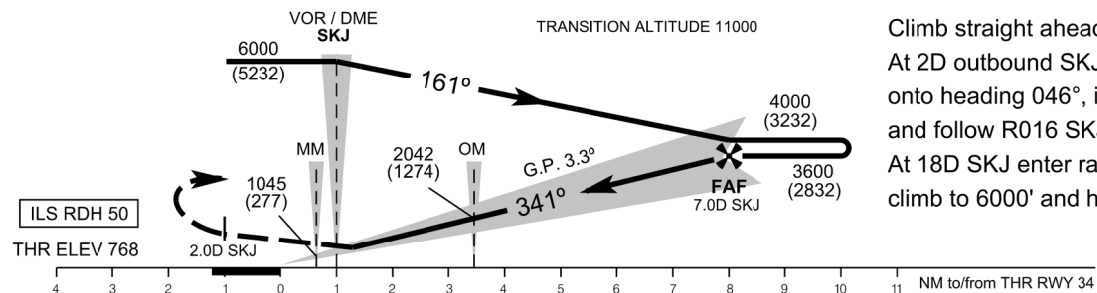
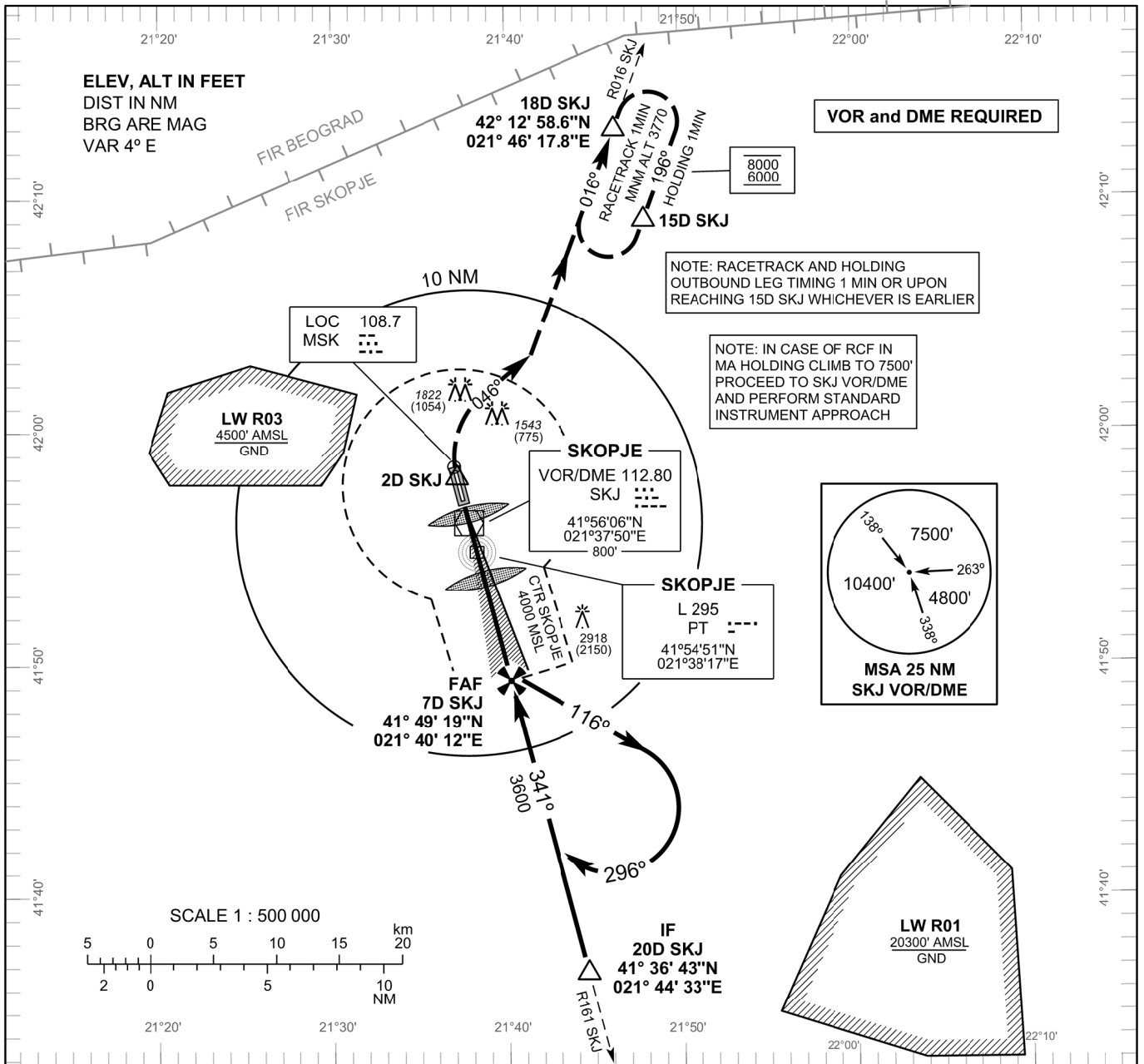
INTENTIONALLY LEFT BLANK

INSTRUMENT APPROACH CHART - ICAO

AERODROME ELEV 781 FT
HEIGHTS RELATED TO THR RWY 34 ELEV 768 FT

TWR	118.500
APP	120.300
RADAR	120.300

SKOPJE / Alexander the Great (LWSK)
ILS RWY 34
(ACFT CAT A, B)



OCA (OCH) in FT	ILS CAT I PRESSURE ALTIMETER SETTING			
MA Climb Gradient	2.5%	3.0%	4.0%	5.0%
A	1275 (507)	1197 (429)	1065 (297)	1034 (266)
B	1377 (609)	1277 (509)	1107 (339)	1044 (276)
CIRCLING OCA (OCH) in FT	A		B	
	1400 (632)		1900 (1132)	

ALTITUDE (HEIGHT) RELATED TO DESCENT GRADIENT OF 5.76% ACCORDING TO VOR/DME SKJ							
DIST	7D	6D	5D	4D	3D	2D	1D
ALT (HGT)	3600 (2832)	3250 (2482)	2900 (2132)	2550 (1782)	2200 (1432)	1850 (1082)	1500 (732)

NOTE: CIRCLING NIGHT N/A

CHANGE: New magnetic variation; editorial

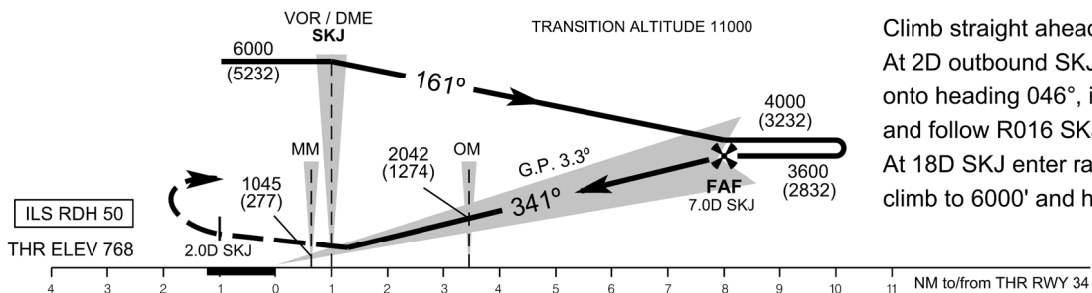
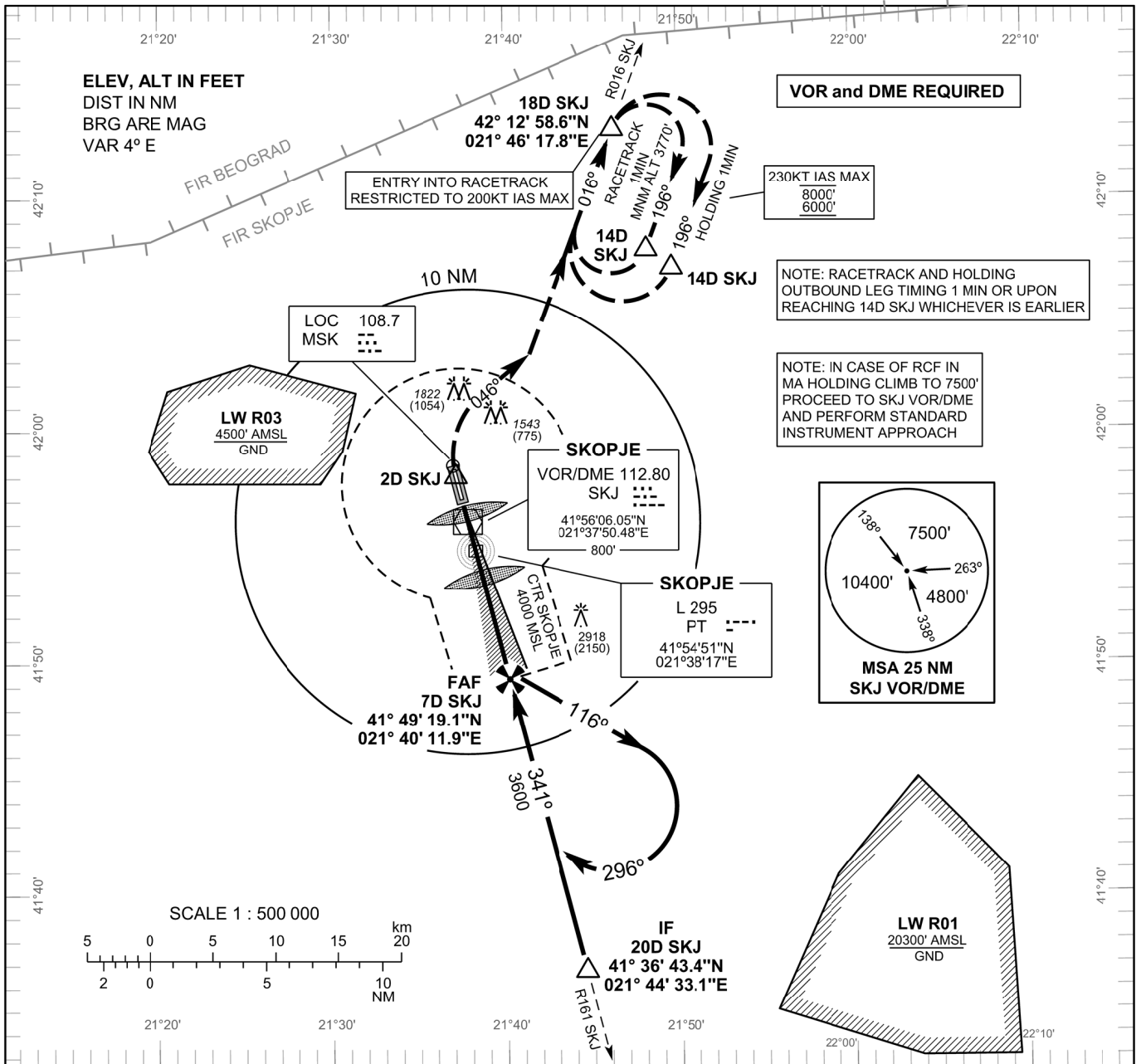
INTENTIONALLY LEFT BLANK

INSTRUMENT APPROACH CHART - ICAO

AERODROME ELEV 781 FT
 HEIGHTS RELATED TO THR RWY 34 ELEV 768 FT

TWR	118.500
APP	120.300
RADAR	120.300

SKOPJE / Alexander the Great (LWSK)
ILS RWY 34
(ACFT CAT C, D)



Climb straight ahead.
 At 2D outbound SKJ turn right onto heading 046°, intercept and follow R016 SKJ.
 At 18D SKJ enter racetrack, climb to 6000' and hold.

OCA (OCH) in FT	ILS CAT I PRESSURE ALTIMETER SETTING			
MA Climb Gradient	2.5%	3.0%	4.0%	5.0%
C	1388 (620)	1288 (520)	1118 (350)	1055 (287)
D	1398 (630)	1298 (530)	1128 (360)	1065 (297)
CIRCLING OCA (OCH) in FT	C		D	
	2200 (1432)		3000 (2232)	

ALTITUDE (HEIGHT) RELATED TO DESCENT GRADIENT OF 5.76% ACCORDING TO VOR/DME SKJ							
DIST	7D	6D	5D	4D	3D	2D	1D
ALT (HGT)	3600 (2832)	3250 (2482)	2900 (2132)	2550 (1782)	2200 (1432)	1850 (1082)	1500 (732)

NOTE: CIRCLING NIGHT N/A

CHANGE: New magnetic variation; editorial

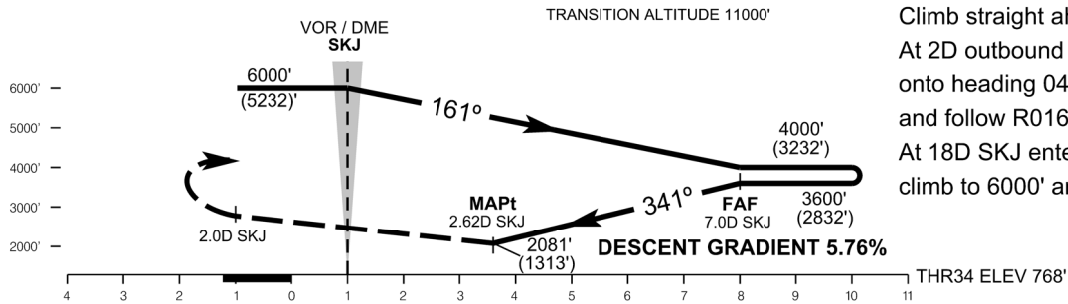
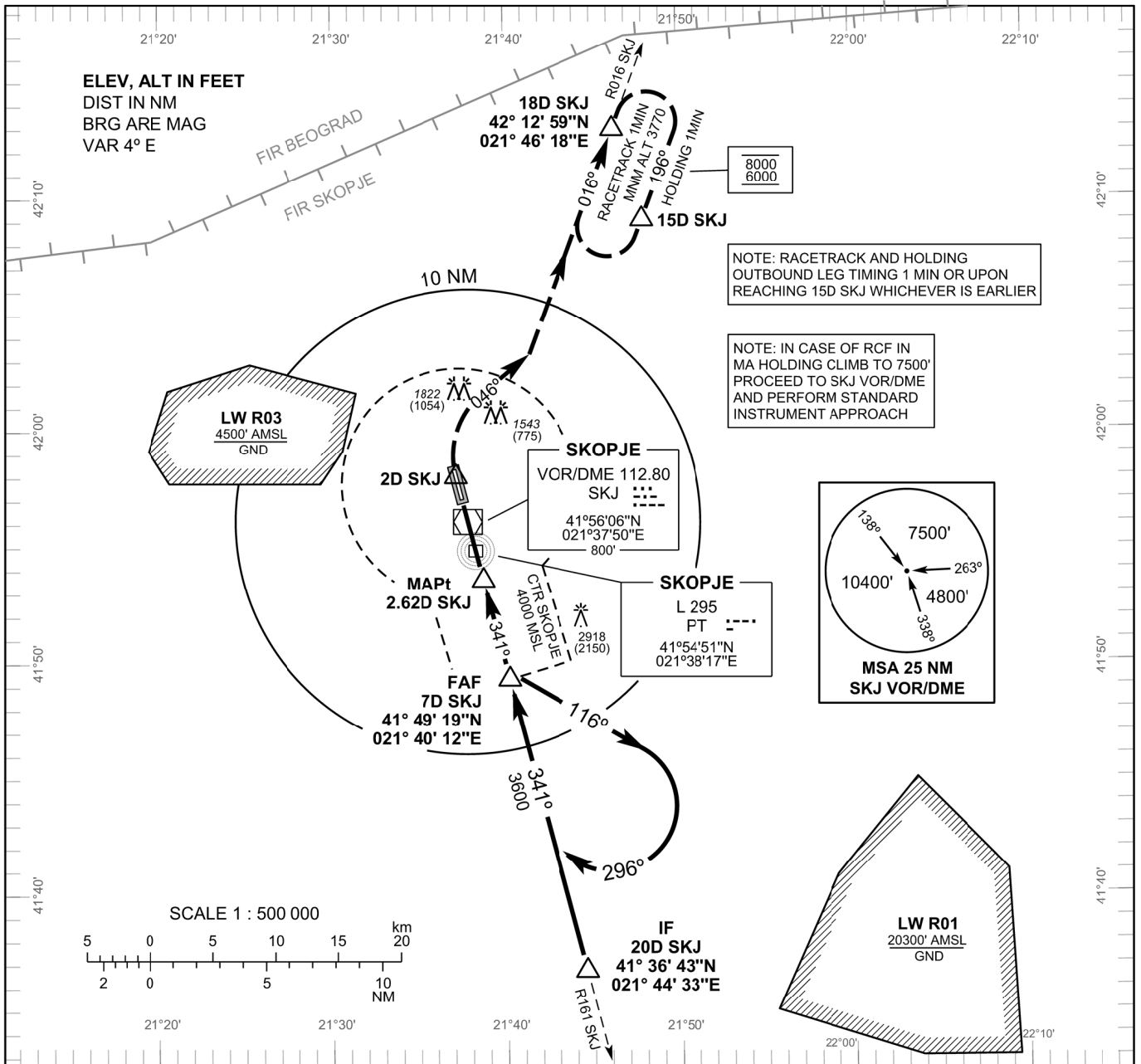
INTENTIONALLY LEFT BLANK

INSTRUMENT APPROACH CHART - ICAO

AERODROME ELEV 781 FT
 HEIGHTS RELATED TO THR RWY 34 ELEV 768 FT

TWR	118.500
APP	120.300
RADAR	120.300

SKOPJE / Alexander the Great (LWSK)
VOR RWY 34
(ACFT CAT A, B)



Climb straight ahead.
 At 2D outbound SKJ turn right onto heading 046°, intercept and follow R016 SKJ.
 At 18D SKJ enter racetrack, climb to 6000' and hold.

	CATEGORY ACFT	
	A	B
OCA/H	2081' (1313')	

ALTITUDE (HEIGHT) RELATED TO DESCENT GRADIENT OF 5.76% ACCORDING TO VOR/DME SKJ							
DIST	7D	6D	5D	4D	3D	2D	1D
ALT (HGT)	3600' (2832')	3250' (2482')	2900' (2132')	2550' (1782')	2200' (1432')	1850' (1082')	1500' (732')

CHANGE: New magnetic variation; editorial

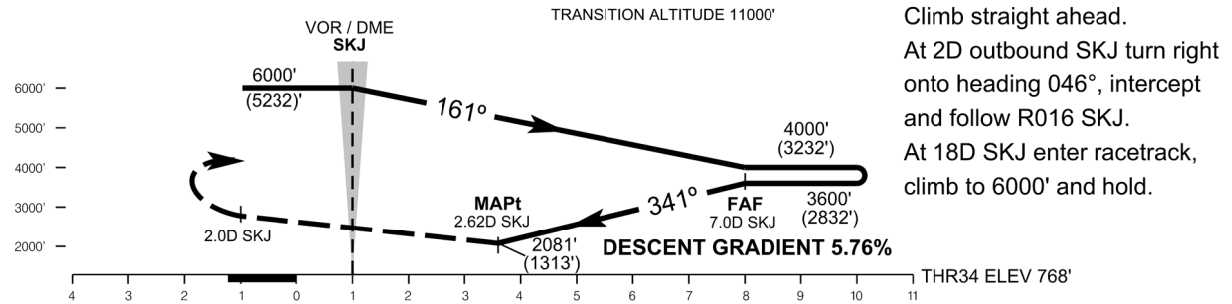
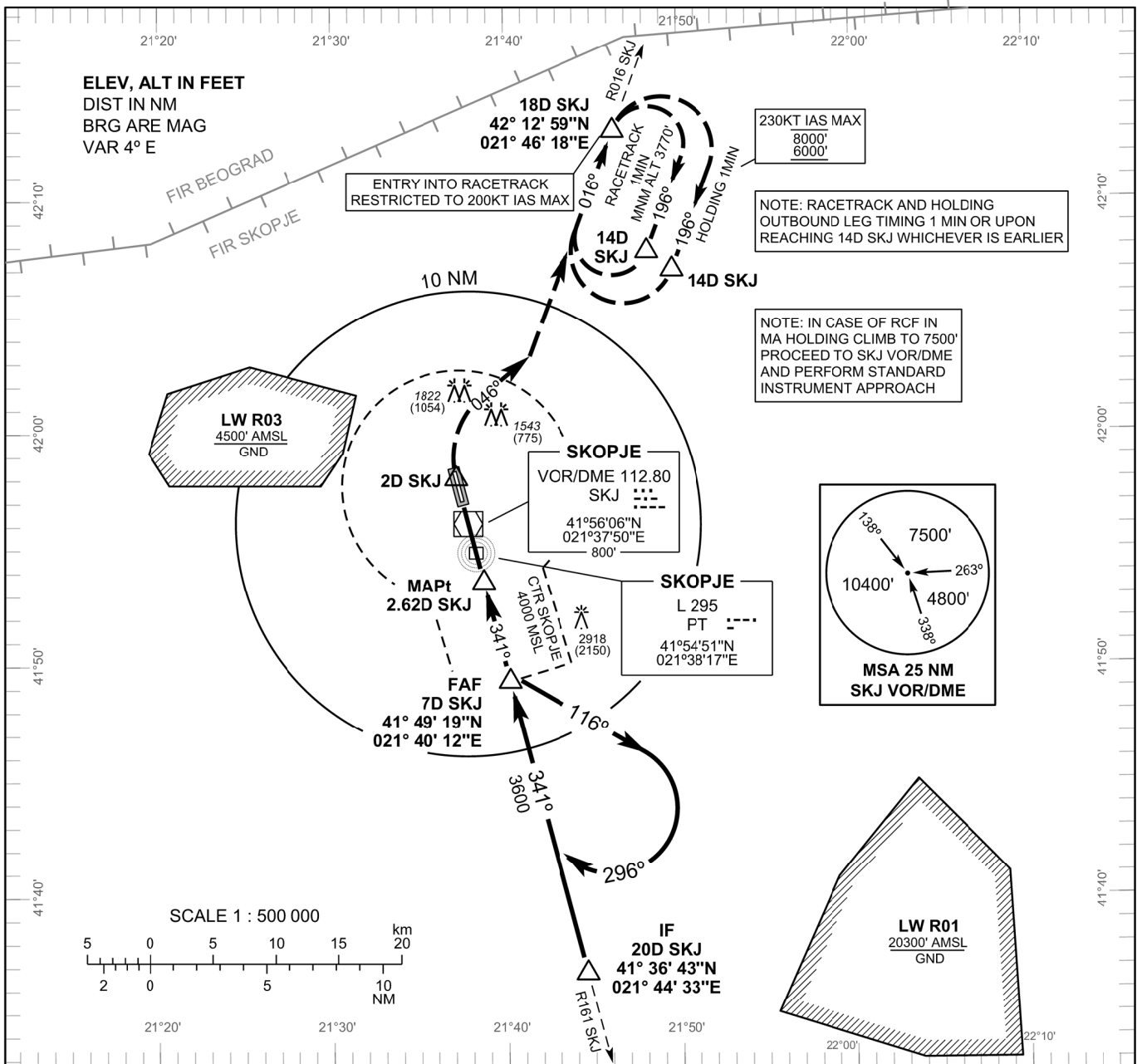
INTENTIONALLY LEFT BLANK

**INSTRUMENT
APPROACH
CHART - ICAO**

**AERODROME ELEV 781 FT
HEIGHTS RELATED TO
THR RWY 34 ELEV 768 FT**

TWR	118.500
APP	120.300
RADAR	120.300

**SKOPJE / Alexander the Great (LWSK)
VOR RWY 34
(ACFT CAT C, D)**



OCA/H	CATEGORY ACFT	
	C	D
	2081' (1313')	

ALTITUDE (HEIGHT) RELATED TO DESCENT GRADIENT OF 5.76% ACCORDING TO VOR/DME SKJ							
DIST	7D	6D	5D	4D	3D	2D	1D
ALT (HGT)	3600' (2832')	3250' (2482')	2900' (2132')	2550' (1782')	2200' (1432')	1850' (1082')	1500' (732')

CHANGE: New magnetic variation; editorial

INTENTIONALLY LEFT BLANK

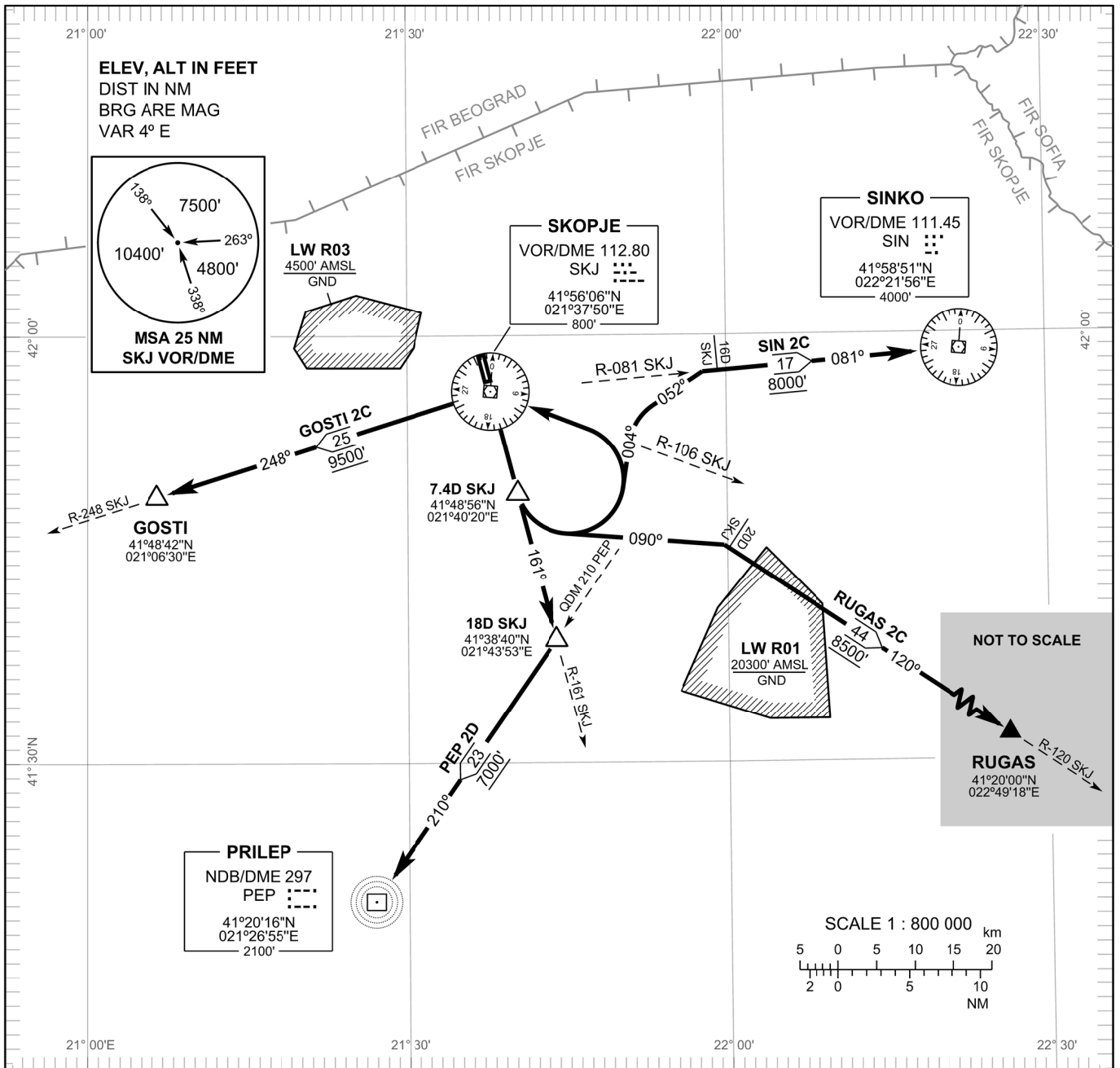
STANDARD DEPARTURE CHART - INSTRUMENT (SID) - ICAO

TRANSITION ALTITUDE
11000'

TWR 118.500
APP 120.300
RADAR 120.300

SKOPJE / Alexander the Great (LWSK)
RWY 16

GOSTI 2C PEP 2D
RUGAS 2C SIN 2C



CHANGE: New magnetic variation; revision of existing SIDs; editorial

<p>GOSTI 2C</p>	<p>CLIMB GRADIENT 3.9% (237 ft/NM) UNTIL REACHING 2800 ft. GOSTI TWO CHARLIE DEPARTURE: Climb straight ahead. At 7.4D SKJ turn LEFT inbound SKJ VOR/DME. At SKJ VOR/DME turn LEFT, intercept and follow R-248 SKJ climbing to GOSTI INT.</p>
<p>PEP 2D</p>	<p>CLIMB GRADIENT 3.9% (237 ft/NM) UNTIL REACHING 2800 ft. PEP TWO DELTA DEPARTURE: Climb straight ahead. At 18D SKJ turn RIGHT proceed onto QDM 210 PEP climbing to PEP NDB/DME.</p>
<p>RUGAS 2C</p>	<p>CLIMB GRADIENT 3.9% (237 ft/NM) UNTIL REACHING 2800 ft. RUGAS TWO CHARLIE DEPARTURE: Climb straight ahead. At 7.4D SKJ turn LEFT onto course 090°. Intercept and follow R-120 SKJ climbing to RUGAS INT.</p>
<p>SIN 2C</p>	<p>CLIMB GRADIENT 4.4% (270 ft/NM) UNTIL REACHING 3500 ft. SIN TWO CHARLIE DEPARTURE: Climb straight ahead. At 7.4D SKJ turn LEFT onto course 004°. After crossing R-106 SKJ VOR/DME, turn RIGHT onto course 052°, intercept and follow R-081 SKJ VOR/DME climbing to SIN VOR/DME. NOTE: When using SIN 2C for RAXAD next, arrange flight to be RAXAD at FL160 or above. If not able advise ATC.</p>

INTENTIONALLY LEFT BLANK

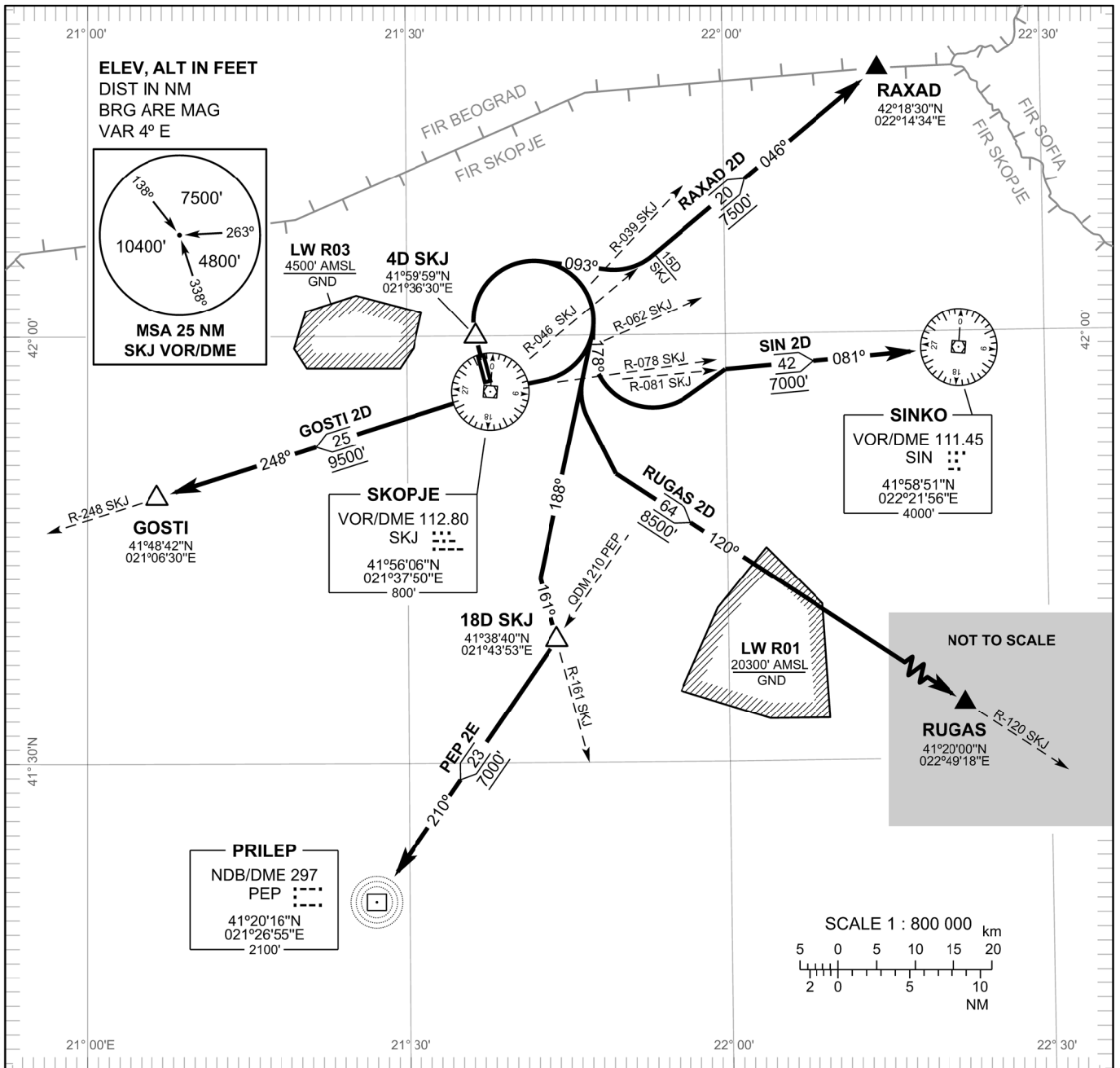
STANDARD DEPARTURE CHART - INSTRUMENT (SID) - ICAO

TRANSITION ALTITUDE
11000'

TWR 118.500
APP 120.300
RADAR 120.300

SKOPJE / Alexander the Great (LWSK)
RWY 34

GOSTI 2D PEP 2E
RAXAD 2D RUGAS 2D SIN 2D



CHANGE: New magnetic variation; revision of existing SIDs; editorial

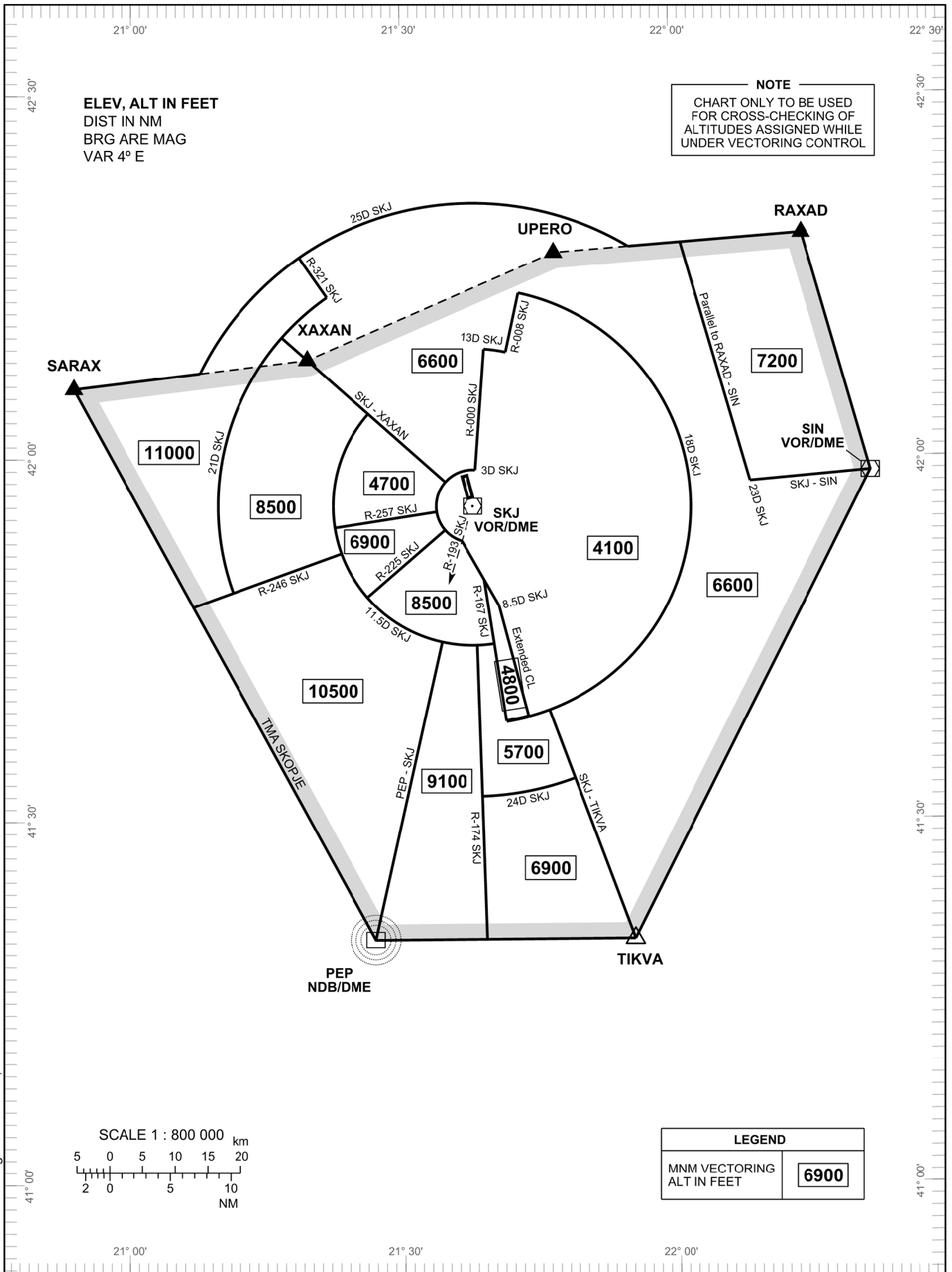
GOSTI 2D	CLIMB GRADIENT 7% (425 ft/NM) UNTIL REACHING 2200 ft. TURN LIMITED TO 240 kt IAS MAX. GOSTI TWO DELTA DEPARTURE: Climb straight ahead. At 4D SKJ turn RIGHT inbound SKJ VOR/DME. Cross SKJ VOR/DME at or above 5000 ft. After passing SKJ VOR/DME follow R-248 SKJ climbing to GOSTI INT.
PEP 2E	CLIMB GRADIENT 7% (425 ft/NM) UNTIL REACHING 2200 ft. TURN LIMITED TO 240 kt IAS MAX. PEP TWO ECHO DEPARTURE: Climb straight ahead. At 4D SKJ turn RIGHT onto course 188°, intercept and follow R-161 SKJ to 18D SKJ. At 18D SKJ turn RIGHT onto QDM 210 PEP climbing to PEP NDB/DME.
RAXAD 2D	CLIMB GRADIENT 7.5% (456 ft/NM) UNTIL REACHING 2100 ft. DEPARTURE TURNS LIMITED TO 240 kt IAS MAX. RAXAD TWO DELTA DEPARTURE: Climb straight ahead. At 4D SKJ turn RIGHT onto course 093°. After crossing R-039 SKJ VOR/DME, turn LEFT, intercept and follow R-046 SKJ VOR/DME climbing to RAXAD INT. NOTE: Arrange flight to be RAXAD at FL160 or above. If not able advise ATC.
RUGAS 2D	CLIMB GRADIENT 7% (425 ft/NM) UNTIL REACHING 2200 ft. TURN LIMITED TO 240 kt IAS MAX. RUGAS TWO DELTA DEPARTURE: Climb straight ahead. At 4D SKJ turn RIGHT onto course 188°. Cross R-078 SKJ, turn LEFT, intercept and follow R-120 SKJ climbing to RUGAS INT.
SIN 2D	CLIMB GRADIENT 7.9% (480 ft/NM) UNTIL REACHING 2200 ft. SIN TWO DELTA DEPARTURE: Climb straight ahead. At 4D SKJ turn RIGHT onto course 178°. After crossing R-062 SKJ VOR/DME, turn LEFT, intercept and follow R-081 SKJ VOR/DME not below 7000 ft climbing to SIN VOR/DME. NOTE: When using SIN 2D for RAXAD next, arrange flight to be RAXAD at FL160 or above. If not able advise ATC.

INTENTIONALLY LEFT BLANK

ATC SURVEILLANCE MINIMUM AERODROME ELEV 781 FT
ALTITUDE CHART - ICAO TRANSITION ALT 11000 FT

APP 120.300

SKOPJE / Alexander the Great (LWSK)



INTENTIONALLY LEFT BLANK